

mon **guide**

PRATIQUE

2025 • 2026

SCIENCES  
PO  
LILLE.

# sommaire

2025-2026

- 04 présentation
- 06 chiffres-clés
- 09 bibliothèque
- 10 schéma des études
- 14 cycle master
- 16 contacts
- 17 organigramme
- 18 plans détaillés
- 24 l'Atelier
- 28 calendrier
- 30 dates clés
- 41 ressources informatiques
- 42 que faire après Sciences Po Lille ?
- 44 besoin d'un coup de pouce ?
- 50 procédures de signalement
- 52 charte égalité de genre
- 53 vie associative et étudiante
- 54 au cœur de la ville

SCIENCES PO  
LILLE



# bonjour

ÉDITO

## Chères lectrices, chers lecteurs,

C'est avec plaisir que nous vous présentons l'édition 2025-2026 de notre guide pratique, pensé comme un allié précieux pour vous accompagner tout au long de cette nouvelle année. Que vous fassiez vos premiers pas à Sciences Po Lille ou que vous soyez déjà familiers des lieux, ce guide est là pour vous faciliter la vie et vous aider à tirer le meilleur parti dans votre quotidien parmi nous.

Vous y trouverez toutes les informations essentielles pour vous orienter dans nos bâtiments, entrer en contact avec nos équipes, et ne rien manquer des temps forts de l'année universitaire. Mais ce guide va bien au-delà : il entend répondre à vos besoins spécifiques en matière de santé, d'inclusion, d'insertion professionnelle, et de lutte contre toutes les formes de discrimination et de violence.

Fidèle à l'esprit vivant et solidaire de Sciences Po Lille, ce guide intègre des outils numériques interactifs, avec des QR codes pour accéder facilement à des informations actualisées tout au long de l'année.

Bonne découverte, bonne lecture, et, surtout, très bonne année 2025-2026 à Sciences Po Lille, riche de découvertes, d'apprentissages et d'engagements partagés.

## Bienvenue chez vous, à Sciences Po Lille !

**Étienne Peyrat**

Maître de conférences en histoire  
Directeur de Sciences Po Lille



# présentation

SCIENCES PO LILLE

**Sciences Po Lille est une grande école de sciences humaines et sociales délivrant un diplôme en cinq ans conférant le grade de master. Elle s'inscrit dans trois réseaux d'excellence : le Réseau ScPo, l'Université de Lille et la Conférence des grandes écoles (CGE).**

L'attractivité de Sciences Po Lille en fait l'une **des écoles les plus sélectives de France**, avec des taux de réussite compris entre 7 et 15 % selon les concours d'entrée.

Ses promotions rassemblent des étudiantes et étudiants de toutes les régions de France et s'enrichissent chaque année de l'arrivée d'un nombre croissant d'étudiants internationaux.

Fidèle à sa mission de service public, Sciences Po Lille a fait de la diversité sociale un axe central de son développement. Dès 2007, elle a mis en place le **Programme d'Études Intégrées (PEI)**, un **dispositif de démocratisation** qui bénéficie chaque année à près de 1 000 jeunes issus de 95 collèges et lycées des Hauts-de-France.

**Ouverte sur le monde, Sciences Po Lille forme les futurs cadres des sphères économiques, administratives, associatives, sociales et politiques, en France, en Europe et à l'international.**

La **formation pluridisciplinaire** proposée par Sciences Po Lille permet aux étudiantes et étudiants d'acquérir une large palette de compétences, reconnues et recherchées tant par les entreprises que par les acteurs publics et le monde associatif.

Bénéficiant d'une situation géographique privilégiée **au cœur de l'Europe**, à proximité de Paris, Londres et Bruxelles, Sciences Po Lille a très tôt développé une politique d'ouverture internationale. Elle propose des **doubles diplômes** avec l'Allemagne, l'Espagne et l'Italie, ainsi que des **doubles masters**, avec la Hongrie et l'Italie.

La troisième année du cursus se déroule systématiquement en **mobilité internationale**. Cette expérience immersive permet aux étudiantes et étudiants de perfectionner leurs compétences linguistiques, de découvrir de nouveaux environnements académiques et de s'ouvrir à d'autres cultures.

Sciences Po Lille dispose aujourd'hui d'un réseau de **230 partenariats internationaux, dans plus de 50 pays** à travers le monde.

Le **cycle master**, conçu dans une logique de **professionnalisation progressive**, prépare les étudiantes et étudiants à une insertion directe dans le monde professionnel à l'issue de leur formation.

Les élèves peuvent choisir parmi une **vingtaine de formations, incluant trois doubles diplômes avec des écoles partenaires en France** (Centrale Lille, EDHEC et ESJ Lille) **ainsi que deux doubles masters internationaux** (Universités de Szeged et Johns Hopkins SAIS).

**Cinq formations de l'école sont accessibles en apprentissage en deuxième année de master :**

- Management des institutions culturelles,
- Management responsable des entreprises,
- Boire, manger, vivre,
- Gouvernance des territoires urbains,
- Management des métiers de l'image (en partenariat avec le Series Mania Institute).

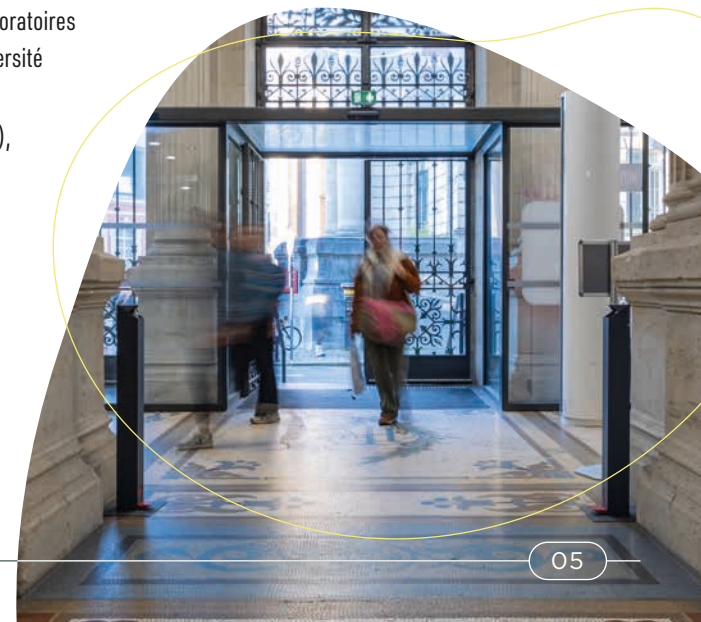
Les **enjeux contemporains** sont au cœur des enseignements, portés par une communauté active d'enseignantes-chercheuses et enseignants-chercheurs, rattachés aux laboratoires en sciences humaines et sociales de l'Université de Lille :

- CERAPS (science politique et droit public),
- CLERSE (économie et sociologie),
- CRDP (droit public),
- CECILLE (langues et civilisations),
- IRHiS (histoire).

**Sciences Po Lille est implantée rue Angellier, au cœur du quartier Saint-Michel, dans les bâtiments historiques des anciennes facultés de droit et de lettres, ainsi que de l'ancienne bibliothèque universitaire de Lille.**

Située à proximité immédiate de l'École Supérieure de Journalisme, du Palais des Beaux-Arts, de la Préfecture, de la Maison Internationale des Chercheurs, mais aussi d'une synagogue, d'une église et d'un temple protestant, cette implantation symbolique lui permet d'affirmer pleinement son **rôle de carrefour des savoirs, des cultures et des débats**, en prise directe avec les enjeux contemporains.

À l'automne, l'école ouvrira **l'Atelier, un nouveau bâtiment dédié aux espaces de travail collaboratif et à l'enseignement**, renforçant ainsi son ancrage et ses services au sein du quartier République Beaux-Arts.



# chiffres-clés

SCIENCES PO LILLE



**1700**

étudiantes et étudiants  
dans le cycle du diplôme

**350**

étudiantes et étudiants  
internationaux

**30** ambassadeurs  
et ambassadrices  
de majeure

**480**  
nouveaux étudiantes  
et étudiants/an

**360**  
alumni/an

Taux de réussite :  
**11 %**  
au concours commun  
(2025)

**47**  
enseignantes  
et enseignants  
en poste (dont 33  
enseignantes-chercheuses  
et enseignants-chercheurs)

**700**  
intervenantes  
et intervenants  
vacataires  
(40 % du secteur public  
et 60 % du secteur privé)

**72**  
personnels  
administratifs,  
techniques  
et de bibliothèque

**25**  
enseignantes-chercheuses  
et enseignants-chercheurs  
invités chaque année

**5**

laboratoires de recherche adossés à l'Université de Lille

- CERAPS\* (science politique et droit public)
- CLERSE (économie et sociologie)
- IRHiS (histoire)
- CRDP (droit public)
- CECILLE (langues et civilisation)

\*Sciences Po Lille est co-tutelle du CERAPS avec l'Université de Lille et le CNRS.



Diplôme en **5** ans valant grade de master

**1<sup>er</sup> CYCLE**

**2** années généralistes  
et pluridisciplinaires  
**+ 1** année de mobilité  
internationale

**2<sup>e</sup> CYCLE**

**Plus de 20 formations :**

- 13 majeures
- 4 doubles diplômes de niveau master (*Centrale Lille, EDHEC, ESJ Lille, Szeged*)
- 2 formations co-accréditées avec l'Université de Lille (*master Métiers de la recherche en science politique, préparation à l'Agrégation de SES*)
- 2 diplômes d'établissement (*Moyen-Orient Monde Arabe, Préparation aux métiers de la haute fonction publique*)

**3**

doubles diplômes intégrés (en 5 ans)  
(Münster, Rome, Salamanque)



Près de **230**  
accords internationaux  
dans plus de **50** pays  
et sur **5** continents

**100 %**  
des étudiantes  
et étudiants  
passent au moins  
une année académique  
à l'étranger

**350**  
étudiantes et étudiants  
internationaux  
en échange

**110**  
étudiantes et étudiants  
internationaux inscrits  
dans le cycle du diplôme



# chiffres-clés

SCIENCES PO LILLE



La genèse  
et la coordination  
du plus important  
programme national  
de démocratisation (PEI)

**4 254**  
élèves de lycées  
et collèges

**403**  
établissements  
secondaires

**5** formations  
en apprentissage

**700**  
stages/an  
sur l'ensemble  
du cursus

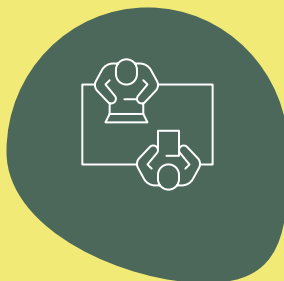
**27** mois  
de stage en France  
et à l'international  
(durée maximale)

**7 600**  
alumni

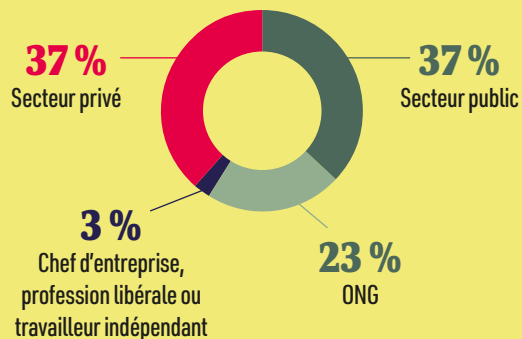
**90 %\***  
Taux  
d'insertion  
professionnelle

**12 %**  
commencent  
leur carrière  
à l'international

**13 %**  
poursuivent  
des études  
après le diplôme



## Où travaillent les alumni ?



\*Source Enquête CGE (Conférence des grandes écoles). L'enquête jeunes diplômés 2025 porte sur la promotion 2023 Denis Mukwege.

# bibliothèque

SCIENCES PO LILLE

La bibliothèque est ouverte 7 jours sur 7, de 9h à 22h.

Elle se déploie sur deux niveaux. Vous y trouverez des **espaces de travail calmes**, au milieu des plantes, des **places individuelles**, des **boxes de travail en groupe** (réservables sur l'application Affluences), le **learning lab**, une **kitchenette** pour réchauffer un plat, un **salon** pour lire la presse, emprunter un jeu et se détendre, une **terrasse** extérieure pour prendre l'air ou un **petit café** dans l'entrée pour la pause goûter.



## De nombreux services

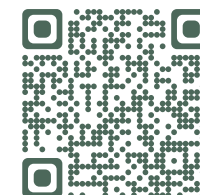
- Des collections variées, sur place et en ligne, en sciences humaines, science politique, droit, économie, relations internationales, histoire, mais aussi de la littérature, culture générale, des langues, des revues scientifiques, ou encore des DVD et des BD.
- La bibliothèque prête aussi des objets du quotidien (du casque anti-bruit au chargeur de téléphone, de la perceuse à l'appareil à raclette).
- Vous pouvez y acheter des stabilos et fiches bristol à côté de l'imprimante, ou encore remplir votre gourde à la fontaine à eau.

*Vous pouvez solliciter l'équipe de la bibliothèque pour toute question, besoin de recherches documentaires, suggestions d'achat ou proposition de projets.*  
[bibliotheque@sciencespo-lille.eu](mailto:bibliotheque@sciencespo-lille.eu)

Retrouvez les actualités, nouveautés livres, BD et DVD, coups de cœur et vie de la bibliothèque sur



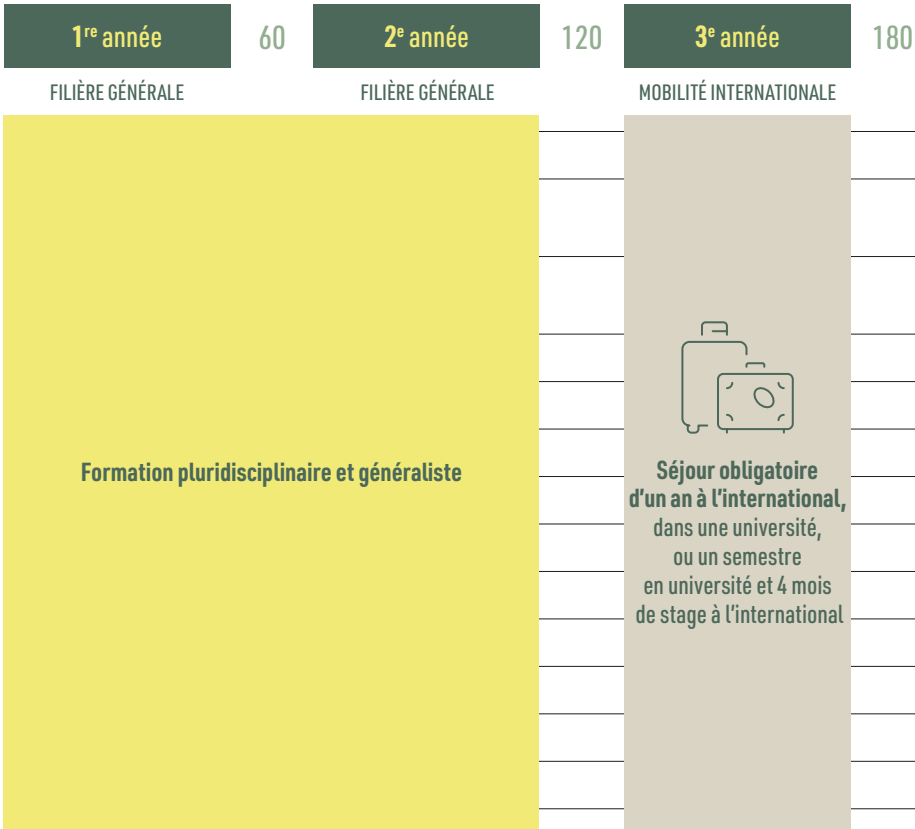
## PLUS D'INFORMATIONS



# schéma des études

SCIENCES PO LILLE

## PREMIER CYCLE



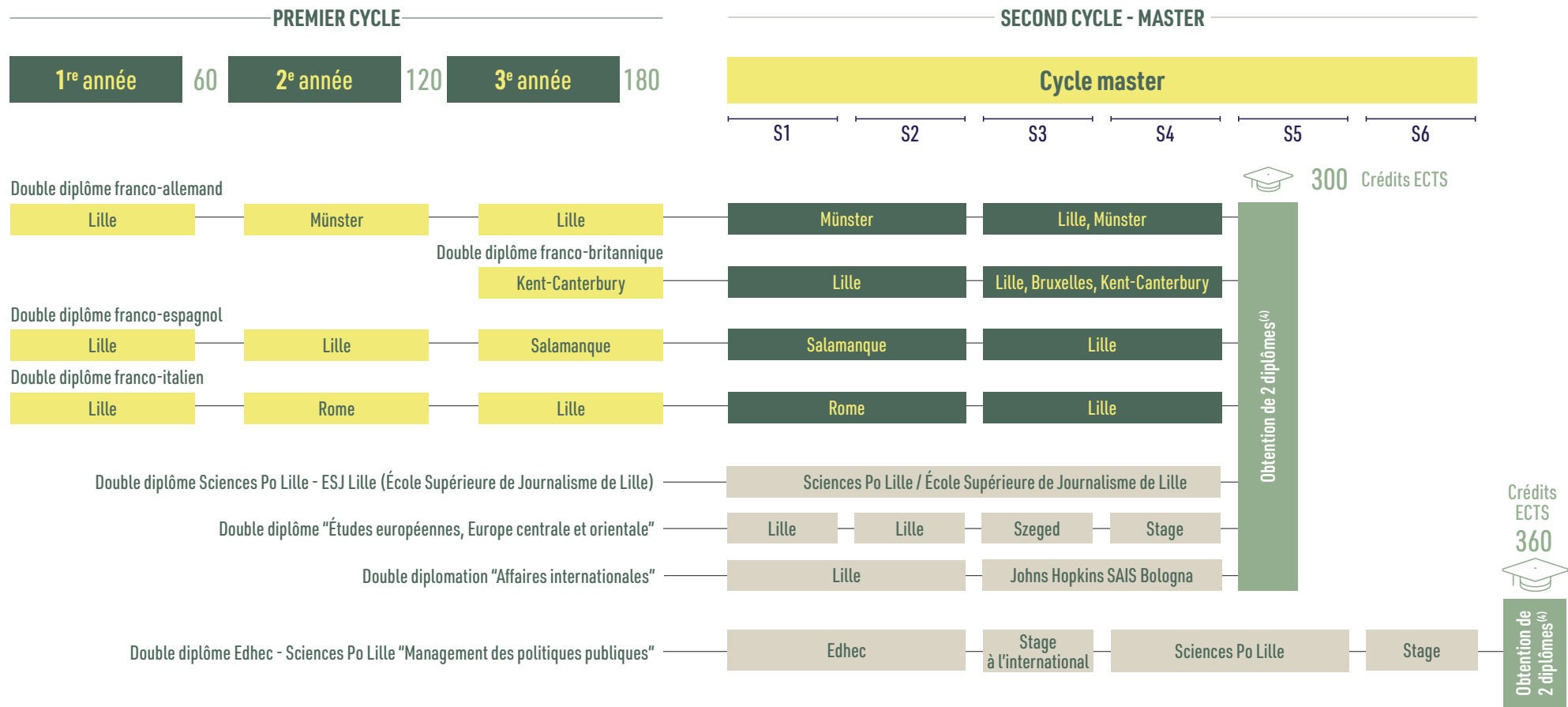
(1) Semestre 4 : stage de 6 mois maximum de fin d'études.  
(2) Diplômes de Sciences Po Lille et de l'établissement concerné.  
(3) En partenariat avec Series Mania Institute.

## SECOND CYCLE - MASTER



# schéma des études

SCIENCES PO LILLE



(4) Double diplôme franco-allemand : diplômes de Sciences Po Lille et de l'Université de Münster.  
Double diplôme franco-britannique : diplôme de Sciences Po Lille et de l'Université du Kent (recrutement interrompu à compter du 1<sup>er</sup> septembre 2024, dernière promotion en 2028).  
Double diplôme franco-espagnol : diplômes de Sciences Po Lille et de l'Université de Salamanque.  
Double diplôme franco-italien : diplômes de Sciences Po Lille et de l'Université La Sapienza de Rome.  
Double diplôme : diplômes de Sciences Po Lille et de l'ESJ Lille.  
Double diplôme : diplômes de Sciences Po Lille et de l'Université de Szeged.  
Double diplomation : diplômes de Sciences Po Lille et Johns Hopkins SAIS Bologna.  
Double diplôme : diplômes de Sciences Po Lille et de l'Edhec.

DIPLÔMES D'ÉTABLISSEMENT

- DE Préparation aux métiers de la haute fonction publique
- DE Moyen-Orient Monde Arabe



# cycle master

SCIENCES PO LILLE

Le cycle master **est conçu dans une optique de professionnalisation progressive.**

Il permet aux étudiantes et étudiants d'intégrer directement le monde professionnel à l'issue de leur formation. Les majeures proposées sont conçues en étroit partenariat avec les milieux professionnels concernés.

**Le cycle master se déroule sur deux années (4 semestres).**

Le cursus se termine par un 4<sup>e</sup> semestre dédié au stage de fin d'études, d'une durée de 6 mois, en France ou à l'international, en fonction de la majeure choisie (des bourses d'aide à la mobilité sont proposées).

Les étudiantes et étudiants choisissent parmi **13 majeures** et **3 doubles diplômes avec des institutions partenaires** (Centrale Lille, ESJ Lille et Edhec) auxquelles s'ajoutent cinq formations accessibles en 5<sup>e</sup> année.

**Parmi les 13 majeures, cinq formations sont proposées en apprentissage** en 2<sup>e</sup> année du cycle master (semestres 3 et 4) :

- Boire, manger, vivre (BMV),
- Gouvernance des territoires urbains (GTU),
- Management des institutions culturelles (MIC),
- Management des métiers de l'image (MMI),
- Management responsable des entreprises (MRE).

Les étudiantes et étudiants sont amenés à choisir **une transverse parmi 6 proposées**, leur permettant d'acquérir des compétences complémentaires à celles dispensées dans leur majeure. **D'autres formations, parfois gérées en partenariat, sont accessibles directement en 5<sup>e</sup> année, notamment dans le domaine de la recherche et de l'enseignement.**

## Les 6 transverses

Environnement et risques

Espace Asie - Moyen-Orient

Europe et espace euro-méditerranéen

État de droit et justice

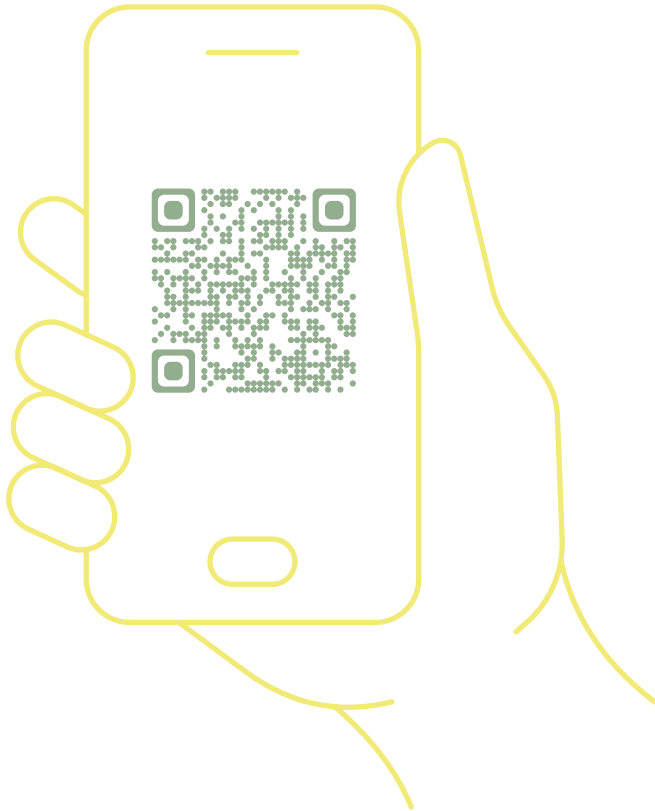
Genre, pouvoir et institutions

Monde du travail, dialogue social, inclusion

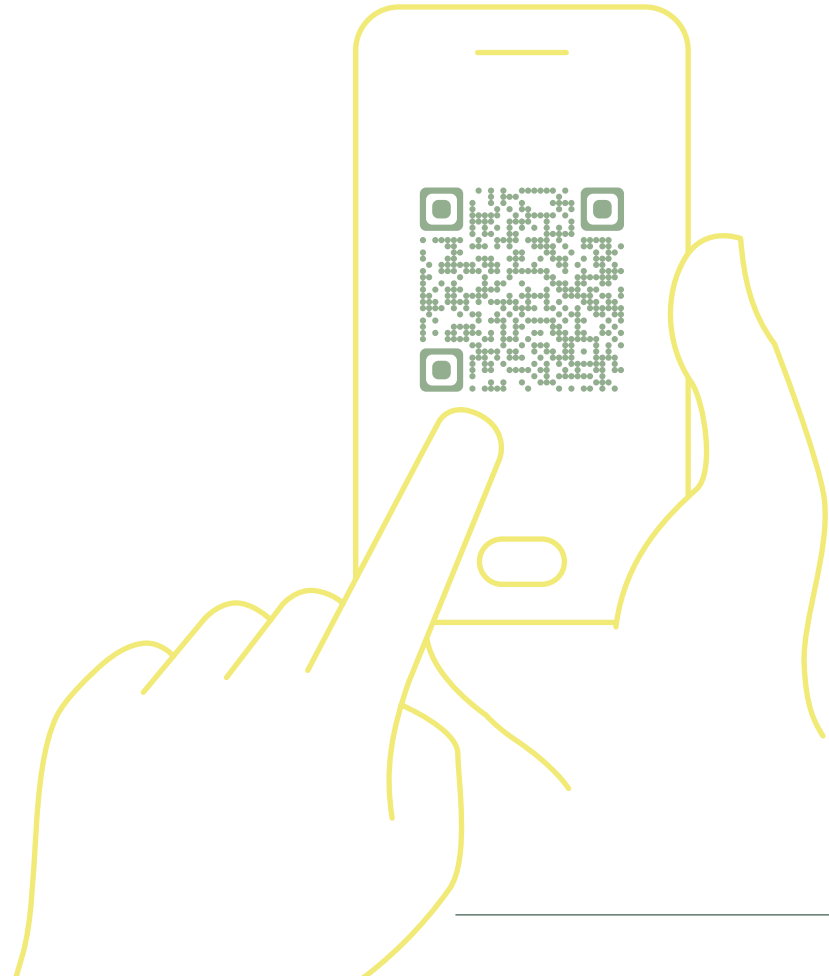




**Comment contacter vos interlocuteurs  
et interlocutrices, dans quel bureau les trouver...  
vous saurez tout en scannant ce QR code !**

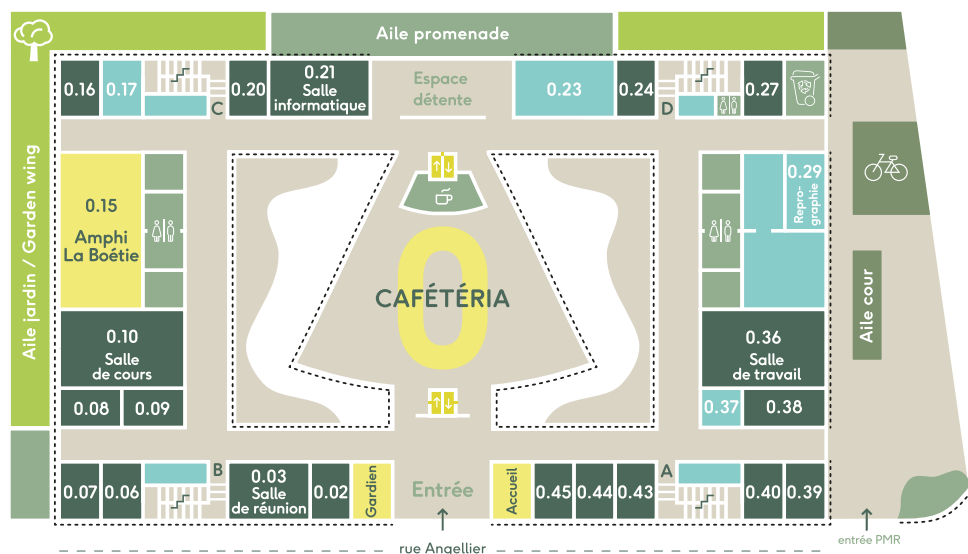


**Des missions bien définies, une organisation optimisée  
pour répondre au mieux à vos attentes.  
Découvrez l'organigramme de votre école en scannant ce QR code !**



# plans détaillés

SCIENCES PO LILLE



0

Accueil

0.46

Gardien / Chargée d'entretien

0.01

Démarche qualité

0.20

Patrimoine et logistique, Service technique

0.23>29

Cafétéria

Espace détente

Amphithéâtre La Boétie

0.15

Salle informatique

0.21

Bureaux des associations

0.02>09 / 38>45

Salle de réunion des associations

0.03

Local premiers soins

0.16

Salle de cours

0.10

Salle de travail

0.36

1

Etudes, scolarité et vie étudiante

1.01>03 / 36>45

Insertion professionnelle et apprentissage

1.04 / 07>10

Formation continue

1.11

Salles de cours

1.17>28

Amphithéâtre Hannah Arendt

A

Amphithéâtre Louise Michel

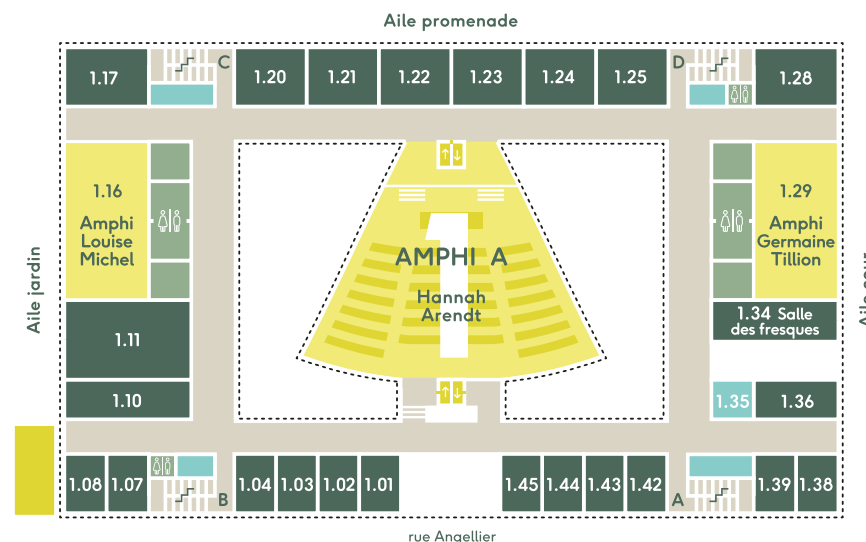
1.16

Amphithéâtre Germaine Tillion

1.29

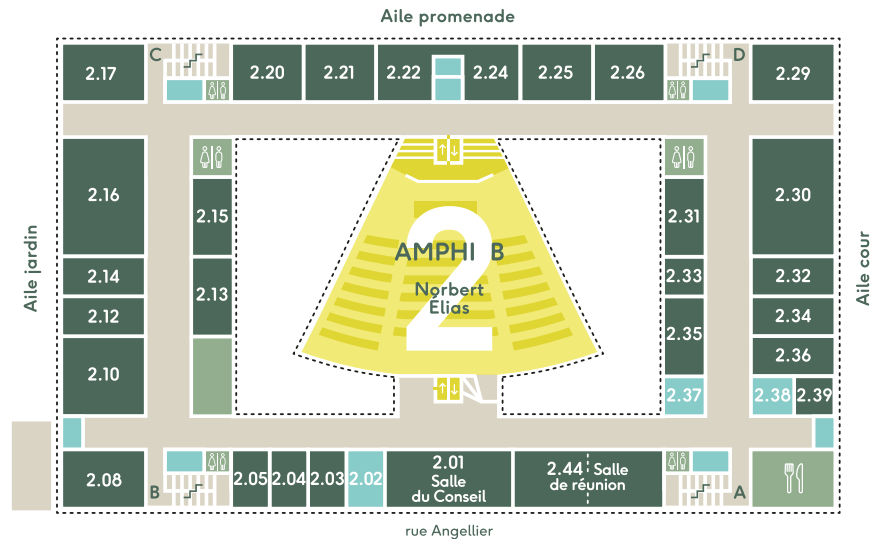
Salle des fresques

1.34



# plans détaillés

SCIENCES PO LILLE



## 2

Direction  
2.04>15

Affaires générales  
2.03

Relations internationales  
2.31>36

Salle Préparation aux Grands Concours

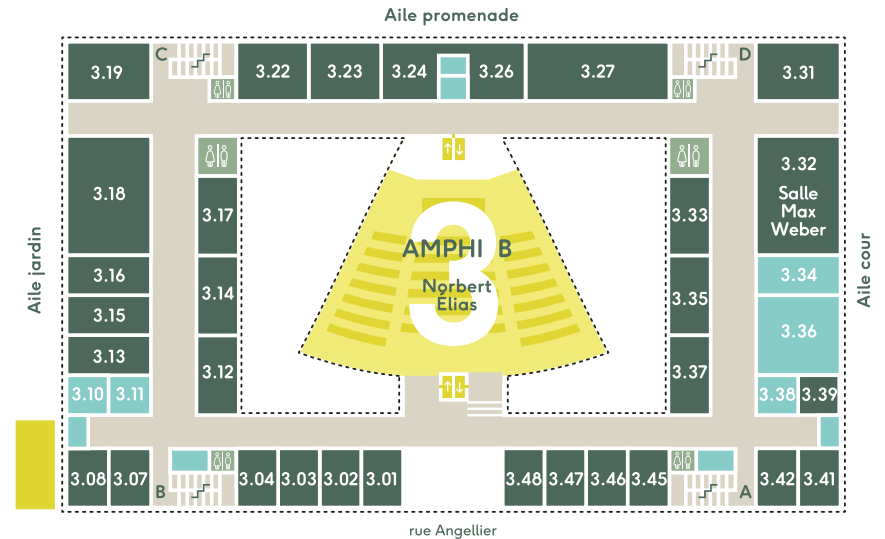
2.16

Salles de cours  
2.17>30

Salle de réunion  
2.44

Salle du conseil  
2.01

Amphithéâtre Norbert Elias  
B



## 3

Concours  
3.01

Affaires financières  
3.02>08

Ressources humaines  
3.12>15 / 17

Informatique  
3.33>37

Communication  
3.39>42

Recherche

3.16

Entrepreneuriat  
3.47

Démocratisation  
3.45 / 46 / 48

Salle de formation continue  
3.18

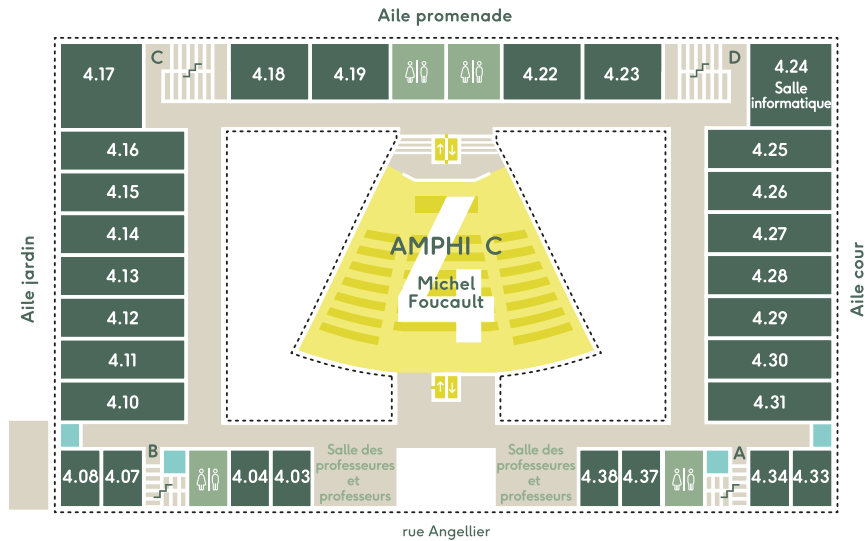
Salles de cours  
3.19>31

Salle de cours Max Weber  
3.32

Amphithéâtre Norbert Elias  
B

# plans détaillés

SCIENCES PO LILLE



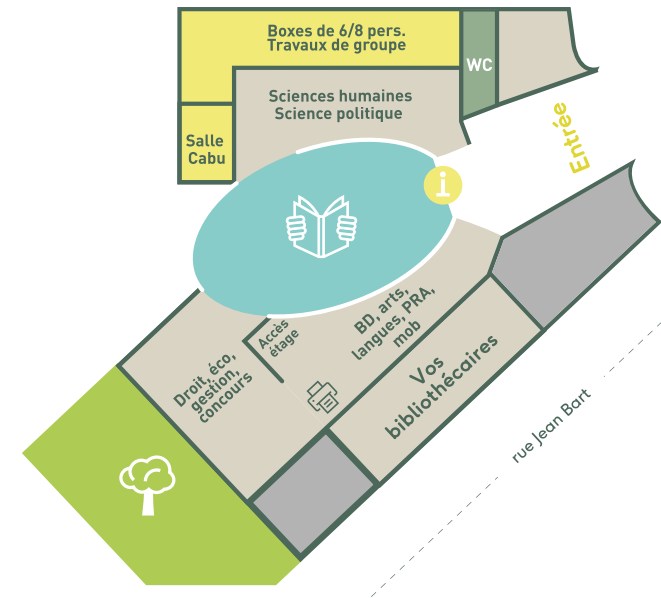
4

Bureaux des enseignantes et enseignants  
4.03>16 / 25>38

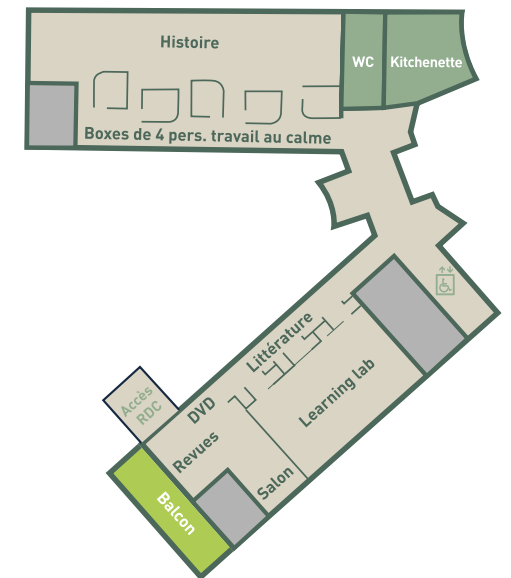
Salles de cours  
4.17>23

Salle informatique  
4.24

Salle des professeurs et professeurs  
Amphithéâtre Michel Foucault  
C



Bibliothèque (Rez-de-chaussée)



Bibliothèque (Étage)



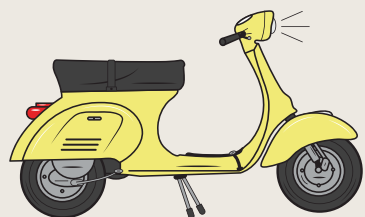
# plans détaillés

L'ATELIER

## À l'automne 2025, Sciences Po Lille s'agrandit !

Un nouvel espace de travail va ouvrir prochainement ses portes aux étudiantes et étudiants ainsi qu'aux équipes de l'école. L'acquisition de ce bâtiment répond à un besoin essentiel : offrir des espaces de travail supplémentaires pour améliorer le confort de tous et toutes, tout en désengorgeant le bâtiment principal d'enseignement, rue Angellier, et la bibliothèque de Sciences Po Lille.

Situé rue d'Inkermann, entre le théâtre Sébastopol et la Préfecture du Nord, à deux pas de la place de la République et du métro, ce lieu chargé d'histoire a connu plusieurs vies. Il a notamment accueilli un grand atelier mécanique du concessionnaire de motos Piaggio.



### En pratique

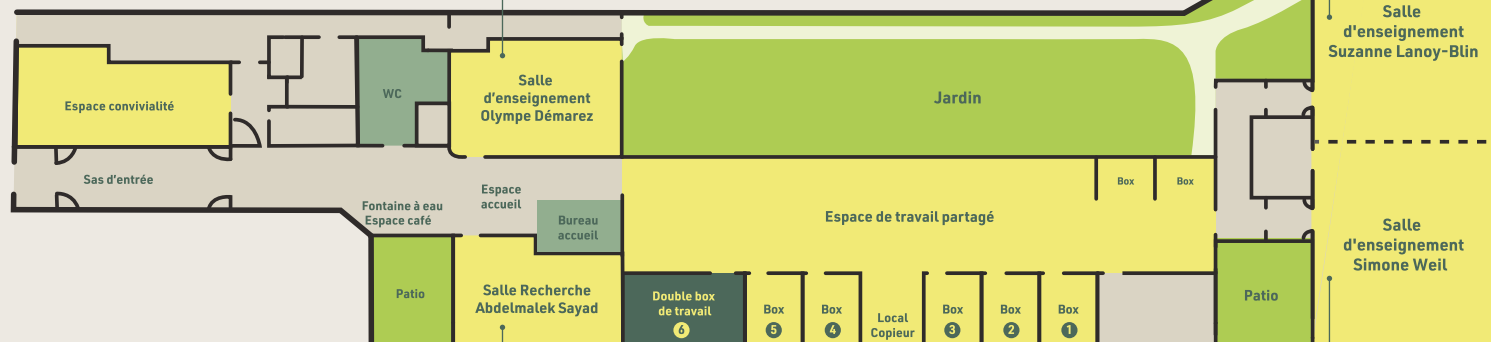
Ouvert de 8h30 - 17h30  
23 rue d'Inkermann - 59000 Lille



Préfecture  
de région



23 rue d'Inkermann



### Salle d'enseignement Olympe Démarez (1878 - 1958)

Première femme avocate, en 1914, du département du Nord. Elle s'engage ensuite en politique et devient en 1945 la première femme élue au conseil municipal de Dunkerque. Issue d'un milieu modeste, elle incarne une trajectoire pionnière marquée par le courage, la discrétion et l'engagement public.

### Salle d'enseignement Suzanne Lanoy-Blin (1913 - 1944)

Professeure et résistante communiste, elle a contribué à la diffusion de la presse clandestine dans le Nord. Arrêtée, torturée et morte en détention, elle incarne le courage et le sacrifice durant la Résistance.

### Salle de recherche Abdelmalek Sayad (1933 - 1998)

Sociologue franco-algérien, il a profondément renouvelé l'étude des migrations en montrant qu'émigration et immigration sont indissociables. Son concept de "double absence" éclaire les effets sociaux et intimes de l'exil.

### Salle d'enseignement Simone Weil (1909 - 1943)

Philosophe, ouvrière, résistante et mystique, elle a consacré sa vie à la quête de justice, de vérité et de solidarité avec les opprimés. Une pensée radicale et libre, engagée jusqu'au sacrifice.

Un projet ancré dans son environnement social, patrimonial et écologique.

## Un enjeu patrimonial

### Une réhabilitation respectueuse

Situé en centre-ville, L'Atelier préserve l'identité historique d'un ancien atelier, dans la continuité de la rénovation de la bibliothèque de Sciences Po Lille. Cette approche permet de valoriser le bâti existant tout en l'adaptant aux besoins contemporains.

## Un enjeu social

### Un lieu propice aux échanges et au travail

L'Atelier offrira un cadre adapté aux différents rythmes de travail des étudiantes et étudiants, alliant espaces collaboratifs et zones de calme. Sa flexibilité inspirée des tiers-lieux et du coworking permettra d'accueillir jusqu'à 200 personnes, favorisant divers usages académiques et scientifiques.

## Un enjeu environnemental

### Une rénovation éco-responsable

Plutôt qu'une construction neuve, le projet mise sur la réhabilitation avec une approche bas carbone. L'exploitation maximale des structures existantes réduit les modifications lourdes, optimisant les ressources et limitant l'empreinte écologique.

## Un projet à l'échelle de la ville

### Minimiser l'impact et maximiser l'usage

- **Une rénovation en douceur** : limitation des nuisances du chantier pour une meilleure cohabitation avec les riverains.
- **Une extension fonctionnelle** : prise en compte des usages avec localisation des activités calmes (enseignements, études) reportées vers l'arrière du site.
- **Un espace adapté à la Recherche** : un environnement propice aux travaux académiques et collaborations scientifiques.

## Un projet à la juste mesure

### Efficacité et sobriété

- **Une optimisation énergétique** : concept de "boîte dans la boîte" avec espace tampon non chauffé, améliorant l'isolation et la ventilation naturelle. Réduction du volume chauffé avec une enveloppe bâtie performante.
- **Des matériaux écologiques** : utilisation de béton de chanvre et structure en ossature bois.



Une emprise totale de **1 100 m<sup>2</sup>** pour **860 m<sup>2</sup>** de surface bâtie réhabilitée sur un rez-de-chaussée



**3 salles d'enseignement** modulables de **30 à 35 places** dont 2 salles fusionnables en un espace de **190 m<sup>2</sup>**



**1 salle Recherche** (**10 postes** de travail)



Un espace de travail partagé de plus de **230 m<sup>2</sup>** d'environ **50 places**, comprenant **5 boxes** insonorisés

# en chiffres



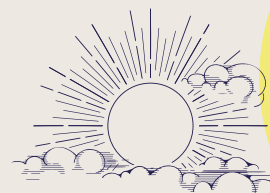
**1 espace** Convivialité



**2 patios** végétalisés et dédiés à l'apport de lumière naturelle et **1 jardin de 200 m<sup>2</sup>** arboré et avec cheminement

## L'ATELIER

Un dialogue entre nature et architecture



**Une attention particulière à la lumière naturelle** : création de patios et agrandissement des ouvertures vers le jardin pour un meilleur confort lumineux.

**Un espace de vie durable, en interaction avec son environnement**

L'Atelier de Sciences Po Lille est un lieu d'études et d'échanges, intégrant une réhabilitation respectueuse de son patrimoine et une approche éco-responsable.



**Une relation harmonieuse avec la nature** : intégration et respect des espaces verts existants.



# calendrier

SCIENCES PO LILLE

SEPTEMBRE 2025	OCTOBRE 2025	NOVEMBRE 2025	DÉCEMBRE 2025	JANVIER 2026
L 1	M 1	S 1	Vacances de Toussaint	L 1
M 2	J 2	D 2		M 2
M 3	V 3	L 3		V 2
J 4	S 4	M 4		S 3
V 5	D 5	M 5		D 4
S 6	L 6	J 6		L 5
D 7	M 7	V 7		M 6
L 8	M 8	S 8		M 7
M 9	J 9	D 9		J 8
M 10	V 10	L 10		V 9
J 11	S 11	M 11		S 10
V 12	D 12	M 12		D 11
S 13	L 13	J 13		M 13
D 14	M 14	V 14		M 14
L 15	M 15	S 15	Journée Portes Ouvertes en ligne du Réseau ScPo (en ligne)	L 15
M 16	J 16	D 16		J 15
M 17	V 17	L 17		V 16
J 18	S 18	M 18		S 17
V 19	D 19	M 19		D 18
S 20	L 20	J 20		L 19
D 21	M 21	V 21		M 20
L 22	M 22	S 22		M 21
M 23	J 23	D 23		J 22
M 24	V 24	L 24		V 23
J 25	S 25	M 25		S 24
V 26	D 26	M 26		D 25
S 27	L 27	J 27		L 26
D 28	M 28	V 28		M 27
L 29	M 29	S 29		M 28
M 30	J 30	D 30		J 29
	V 31			V 30
				S 31

- Relations internationales

● Scolarité

● Vie étudiante et associative
- Communication

● Vacances et jours fériés

FÉVRIER 2026	MARS 2026	AVRIL 2026	MAI 2026	JUIN 2026
D 1	D 1	Vacances d'hiver	M 1	V 1
L 2	L 2	J 2	S 2	L 1
M 3	M 3	V 3	D 3	M 2
M 4	M 4	S 4	JISPO Jeux Inter-Sciences Po	M 3
J 5	J 5	D 5		J 4
V 6	V 6	L 6		V 5
S 7	S 7	M 7		S 6
D 8	D 8	M 8		D 7
L 9	L 9	J 9		M 9
M 10	M 10	V 10		M 10
M 11	M 11	S 11		J 11
J 12	J 12	D 12		V 12
V 13	V 13	L 13		S 13
S 14	S 14	M 14		J 14
D 15	D 15	M 15		D 14
L 16	L 16	J 16		V 15
M 17	M 17	V 17		L 15
M 18	M 18	S 18		M 16
J 19	J 19	D 19		M 17
V 20	V 20	L 20		V 19
S 21	S 21	M 21		S 20
D 22	D 22	M 22		J 21
L 23	L 23	J 23		D 21
M 24	M 24	V 24		V 22
M 25	M 25	S 25		L 22
J 26	J 26	D 26		M 23
V 27	V 27	L 27		D 24
S 28	S 28	M 28		M 24
	D 29	M 29		J 25
	L 30	J 30		M 26
	M 31			V 26
				S 27
				D 28
				V 29
				L 29
				S 30
				M 30
				D 31

## AOÛT 2025

**Lundi 25 août** ● Début des cours en apprentissage MRE (5A)

## SEPTEMBRE 2025

**Lundi 1<sup>er</sup> septembre** ● Début des cours en apprentissage BMV - GTU - MIC (5A)  
● Début des cours Préparation à l'Agrégation SES et Préparation aux Grands Concours Administratifs

**Du lundi 1<sup>er</sup> au mercredi 3 septembre** ● Course registration - International exchange students  
● 2<sup>e</sup> Rencontre annuelle Langues et langage à la croisée des disciplines

**Du mardi 2 au mardi 9 septembre** ● Inscription en ligne aux cours électifs du semestre 1 (2A)

**Du mercredi 3 au vendredi 12 septembre** ● Séminaire d'intégration (1A)

**Jeudi 4 septembre** ● Début des cours en apprentissage MMI (5A)  
● Welcome Meeting - International exchange students

**Jeudi 4 et vendredi 5 septembre** ● Séminaire d'intégration des 2<sup>e</sup> années dans le double diplôme franco-italien

**Du jeudi 4 au mercredi 10 septembre** ● Séminaire intégration (4A ED)

**Du jeudi 4 au vendredi 12 septembre** ● Integration seminar - International exchange students

**Lundi 8 septembre** ● **15h-17h** - Réunion d'information sur la mobilité internationale académique

**Du lundi 8 au mercredi 10 septembre** ● Séminaire intégration (2A)

● Relations internationales  
● Apprentissage  
● Scolarité

● Vie étudiante et associative  
● Recherche  
● Communication

● Insertion professionnelle  
● PEI  
● Vacances et jours fériés

**Jeudi 11 septembre** ● Réunion d'information sur les Transverses

**Jeudi 11 et vendredi 12 septembre** ● Réunion de rentrée cycle master 4A

**Du jeudi 11 au mercredi 17 septembre** ● Inscription en ligne aux cours électifs (majeures et cours de Transverses) - 1<sup>er</sup> semestre (4A)

**Vendredi 12 septembre** ● Pré-rentree  
● **10h30-12h - Conférence inaugurale de rentrée par Emmanuel Kasarhérou**, directeur du musée du Quai Branly "Les enjeux actuels des politiques publiques" (Amphi Hannah Arendt - A)  
● **Après-midi** - Réunion de pré-rentree des majeures

**Lundi 15 septembre** ● Début des cours - 1<sup>er</sup> semestre 1<sup>er</sup> cycle et cycle master

**Du lundi 15 au jeudi 18 septembre** ● Semaine des associations

**Mardi 16 septembre** ● Conférence "Rencontres Pro" par l'Insertion Professionnelle "Parcours VIE/VIA"

**Tous les jeudis** ● **À partir de 14h** - Créneau vie étudiante et associative

**Jeudi 18 septembre** ● **16h** - Réunion de rentrée des associations  
● Réunion d'information sur les missions de tutorat PEI  
● **14h30-16h30** - Réunion d'information sur la mobilité internationale mixte

**Vendredi 19 septembre** ● **16h-18h** - Conférence Recherche "Les libertés académiques, un enjeu démocratique"

**Du vendredi 19 au lundi 22 septembre** ● Add and Drop - International exchange students

**Samedi 20 septembre** ● Participation de Sciences Po Lille aux Journées européennes du patrimoine

**Mardi 23 septembre** ● Conférence "Rencontres Pro" Ambassadeurs/Ambassadrices CEM



<b>Jeudi 25 septembre</b>	● Commission Vie associative / subventions 2025
<b>Jeudi 25 et vendredi 26 septembre</b>	● Colloque "Libertés associatives. L'État face à ses contre-pouvoirs."
<b>Lundi 29 septembre</b>	● Conférence "Rencontres Pro" Ambassadeurs/Ambassadrices BMV
<b>Mardi 30 septembre</b>	● Réunion de rentrée Ambassadeurs/Ambassadrices pour la promotion (4A)
<b>OCTOBRE 2025</b>	
<b>Jeudi 2 octobre</b>	● Commission d'aides sociales
<b>Jeudi 2 et vendredi 3 octobre</b>	● Journées d'étude "L'Europe au microscope : saisir les dynamiques communautaires par les trajectoires individuelles."
<b>Du vendredi 3 au dimanche 5 octobre</b>	● Exposition EUPHORIE(S) - AR(T)CHES
<b>Mardi 7 octobre</b>	● Conférence "Rencontres Pro" Ambassadeurs/Ambassadrices PES
<b>Jeudi 9 octobre</b>	● Réunion de rentrée Ambassadeurs/Ambassadrices GTU/MMI/MRE pour la promotion (4A)
<b>Samedi 11 octobre</b>	● Réunion d'information sur la mobilité internationale pour les parents (2A) ● Simulations d'entretiens professionnels organisés par l'Association des Alumni de Sciences Po Lille
<b>Du lundi 13 au samedi 18 octobre</b>	● #ErasmusDays2025
<b>Mardi 14 octobre</b>	● Conférence "Rencontres Pro" Ambassadeurs/Ambassadrices SN
<b>Lundi 20 octobre</b>	● Conférence "Rencontres Pro" Ambassadeurs/Ambassadrices MIC

- Relations internationales
- Vie étudiante et associative
- Insertion professionnelle
- Apprentissage
- Recherche
- PEI
- Scolarité
- Communication
- Vacances et jours fériés

<b>Mercredi 22 et jeudi 23 octobre</b>	● Colloque "Genre et représentations du "métier politique" en France (fin XIX <sup>e</sup> - XXI <sup>e</sup> siècle). Regards croisés."
<b>Jeudi 23 octobre</b>	● Théâtre-forum pour les 4A "Du racisme dans mon master?" par la Compagnie Synergies-Théâtre
<b>Du samedi 25 octobre au dimanche 2 novembre</b>	● Vacances de Toussaint
<b>NOVEMBRE 2025</b>	
<b>Samedi 1<sup>er</sup> novembre</b>	● Férié
<b>Mardi 4 novembre</b>	● Conférence "Rencontres Pro" Ambassadeurs/Ambassadrices GTU ● Conférence Citéphilo - Félicien Faury. La droitisation française. Mythe et réalités.
<b>Vendredi 7 novembre</b>	● Conférence Citéphilo - Leçon inaugurale par Christophe Bouton. Le Temps de l'urgence. ● Journée d'étude "Assises nationales de l'éthique de la Recherche"
<b>Lundi 10 novembre</b>	● Conférence Citéphilo - Fabien Truong et Gérôme Truc. Grands ensemble. Violence, solidarité et ressentiment dans les quartiers populaires.
<b>Mardi 11 novembre</b>	● Férié
<b>Mercredi 12 novembre</b>	● Conférence "Rencontres Pro" Ambassadeurs/Ambassadrices PHD
<b>Samedi 15 novembre</b>	● Journée Portes Ouvertes du Réseau ScPo (en ligne)
<b>Du lundi 17 au vendredi 21 novembre</b>	● Exposition "Pour une poignée de degrés" (cafétéria) (vernissage le 18 novembre à 17h30)



# dates clés

SCIENCES PO LILLE

<b>Mardi 18 novembre</b>	<ul style="list-style-type: none"> <li>● Conférence "Rencontres Pro" Ambassadeurs/Ambassadrices PPE</li> <li>● Conférence Citéphilo - Laureline Fontaine. La constitution au XX<sup>e</sup> siècle. Histoire d'un fétichisme social.</li> </ul>
<b>Mercredi 19 novembre</b>	<ul style="list-style-type: none"> <li>● Conférence Citéphilo - Jacques Caplat. Agriculture industrielle ? On arrête tout et on réfléchit.</li> </ul>
<b>Mercredi 19 et jeudi 20 novembre</b>	<ul style="list-style-type: none"> <li>● Élections des représentantes et représentants des élèves au Conseil d'administration</li> </ul>
<b>Jeudi 20 novembre</b>	<ul style="list-style-type: none"> <li>● Conférence "Rencontres Pro" Ambassadeurs/Ambassadrices MMI</li> </ul>
<b>Lundi 24 novembre</b>	<ul style="list-style-type: none"> <li>● Conférence Citéphilo - Vanina Mozziconacci. Apprendre à philosopher en féministe</li> </ul>
<b>Mardi 25 novembre</b>	<ul style="list-style-type: none"> <li>● Conférence "Rencontres Pro" Ambassadeurs/Ambassadrices MPP</li> </ul>
<b>Jeudi 27 novembre</b>	<ul style="list-style-type: none"> <li>● Dépôt de la fiche de vœux et du projet de mobilité pour la mobilité mixte</li> </ul>



- Relations internationales
- Vie étudiante et associative
- Insertion professionnelle
- Apprentissage
- Recherche
- PEI
- Scolarité
- Communication
- Vacances et jours fériés

<b>Jeudi 27 et vendredi 28 novembre</b>	<ul style="list-style-type: none"> <li>● Colloque "Mutations des professions de santé et attractivité des territoires." (Chaire SVT)</li> </ul>
---	---

<b>Novembre</b>	<ul style="list-style-type: none"> <li>● Élection du nom de promo 2029 (date à préciser)</li> </ul>
-----------------	---

## DÉCEMBRE 2025

<b>Lundi 1<sup>er</sup> décembre</b>	<ul style="list-style-type: none"> <li>● Réunion de passation des ambassadeurs/ambassadrices</li> <li>● <b>18h-20h30</b> - Séminaire des meilleurs mémoires de recherche et rapports d'expertise</li> </ul>
<b>Du lundi 1<sup>er</sup> au jeudi 4 décembre</b>	<ul style="list-style-type: none"> <li>● Semaine de la recherche</li> </ul>
<b>Jeudi 4 décembre</b>	<ul style="list-style-type: none"> <li>● Dépôt de la fiche de vœux et du projet de mobilité pour la mobilité académique</li> </ul>
<b>Vendredi 5 décembre</b>	<ul style="list-style-type: none"> <li>● Journée d'étude "La présidence des assemblées" (Université de Lille)</li> <li>● Journée d'étude "Photographie de presse dans l'histoire. Au-delà de la révolution irlandaise ?"</li> </ul>
<b>Du lundi 8 au mercredi 10 décembre</b>	<ul style="list-style-type: none"> <li>● Course registration - international exchange students</li> </ul>
<b>Du lundi 8 au vendredi 12 décembre</b>	<ul style="list-style-type: none"> <li>● Inscription en ligne aux cours électifs du semestre 2 (2A)</li> <li>● Inscription en ligne aux cours électifs (majeures et cours de Transverses) - Semestre 2 (4A)</li> </ul>
<b>Mardi 9 décembre</b>	<ul style="list-style-type: none"> <li>● Forum des Concours organisé par les majeures AP et PGC Concours de la Fonction publique d'Etat et Fonction publique territoriale</li> </ul>
<b>Mercredi 10 décembre</b>	<ul style="list-style-type: none"> <li>● Forum des Concours organisé par la majeure APEU Concours internationaux</li> </ul>

# dates clés

SCIENCES PO LILLE

<b>Jeudi 11 décembre</b>	● Forum des Concours organisé par la majeure SIGR Concours de la Défense et de la Sécurité
<b>Du lundi 15 au vendredi 19 décembre</b>	● Semaine de rattrapage des enseignements (semestre 1)
<b>Du samedi 20 décembre au dimanche 4 janvier</b>	● Vacances de Noël
<b>Jeudi 25 décembre</b>	● Férié
<b>JANVIER 2026</b>	
<b>Jeudi 1<sup>er</sup> janvier</b>	● Férié
<b>Lundi 5 janvier</b>	● Début des cours en apprentissage BMV - GTU - MIC - MMI - MRE (5A) ● Welcome Meeting - international exchange students
<b>Du lundi 5 au vendredi 9 janvier</b>	● Examens 1 <sup>er</sup> semestre 1 <sup>er</sup> cycle et cycle master ● Integration seminar - international exchange students
<b>Lundi 12 janvier</b>	● Début des cours - 2 <sup>nd</sup> semestre
<b>Mardi 13 janvier</b>	● Conférence "Rencontres Pro" Ambassadeurs/Ambassadrices de majeure
<b>Du jeudi 15 au samedi 17 janvier</b>	● Salon de l'étudiant - Lille
<b>Du vendredi 16 au lundi 19 janvier</b>	● Add and Drop - international exchange students
<b>Mardi 20 janvier</b>	● Conférence "Rencontres Pro" Ambassadeurs/Ambassadrices de majeure
<b>Vendredi 23 et samedi 24 janvier</b>	● Prix Mirabeau (Bordeaux)



- Relations internationales
- Vie étudiante et associative
- Insertion professionnelle
- Apprentissage
- Recherche
- PEI
- Scolarité
- Communication
- Vacances et jours fériés

<b>Mardi 27 janvier</b>	● Conférence "Rencontres Pro" Ambassadeurs/Ambassadrices de majeure
<b>Samedi 31 janvier</b>	● Journée Portes Ouvertes
<b>FÉVRIER 2026</b>	
<b>Mardi 3 février</b>	● Conférence "Rencontres Pro" Ambassadeurs/Ambassadrices de majeure
<b>Samedi 7 et dimanche 8 février</b>	● Rencontre culturelle Inter-Sciences Po Artefact (Aix-en-Provence)
<b>Mardi 10 février</b>	● Conférence "Rencontres Pro" Ambassadeurs/Ambassadrices de majeure
<b>Mardi 17 février</b>	● Conférence "Rencontres Pro" Ambassadeurs/Ambassadrices de majeure
<b>Du samedi 21 au dimanche 1<sup>er</sup> mars</b>	● Vacances d'hiver
<b>MARS 2026</b>	
<b>Mardi 3 mars</b>	● Conférence "Rencontres Pro" Ambassadeurs/Ambassadrices de majeure
<b>Mardi 10 mars</b>	● Conférence "Rencontres Pro" Ambassadeurs/Ambassadrices de majeure
<b>Samedi 14 mars</b>	● Simulations d'entretiens professionnels organisés par l'Association des Alumni de Sciences Po Lille
<b>Mardi 17 mars</b>	● Conférence "Rencontres Pro" Ambassadeurs/Ambassadrices de majeure
<b>Mardi 24 mars</b>	● Conférence "Rencontres Pro" Ambassadeurs/Ambassadrices de majeure
<b>Du mercredi 25 au jeudi 26 mars</b>	● Salon virtuel du recrutement
<b>Mardi 31 mars</b>	● Conférence "Rencontres Pro" Ambassadeurs/Ambassadrices de majeure



# dates clés

SCIENCES PO LILLE

## AVRIL 2026

<b>Du samedi 3 au dimanche 5 avril</b>	● JISPO (Jeux Inter-Sciences Po à Lille)
<b>Lundi 6 avril</b>	● Férié
<b>Mardi 7 avril</b>	● Conférence "Rencontres Pro" Ambassadeurs/Ambassadrices de majeure
<b>Du lundi 13 au vendredi 17 avril</b>	● Semaine de rattrapage des enseignements (semestre 2)
<b>Du samedi 18 au dimanche 26 avril</b>	● Vacances de printemps
<b>Samedi 25 avril</b>	● Concours commun d'entrée en 1 <sup>re</sup> année
<b>Du lundi 27 avril au jeudi 7 mai</b>	● Examens 2 <sup>e</sup> semestre (1 <sup>er</sup> cycle et 4A)



- Relations internationales
- Vie étudiante et associative
- Insertion professionnelle
- Apprentissage
- Recherche
- PEI
- Scolarité
- Communication
- Vacances et jours fériés

## MAI 2026

<b>Vendredi 1<sup>er</sup> mai</b>	● Férié
<b>Dimanche 3 mai</b>	● Retour dossiers bourses mobilité internationale (2A)
<b>Vendredi 8 mai</b>	● Férié
<b>Mercredi 13 mai</b>	● Retour mémoires de recherche (4A) ● Retour rapports d'expertise (4A)
<b>Jeudi 14 mai</b>	● Férié
<b>Du lundi 18 mai au mercredi 3 juin</b>	● Soutenances de mémoires et rapport 4A
<b>Lundi 25 mai</b>	● Férié
<b>Du lundi 25 au vendredi 29 mai</b>	● Grand Oral 4A (ASC, Mpp EDHEC et majeures en apprentissage) 1 <sup>re</sup> session
<b>Jeudi 28 et vendredi 29 mai</b>	● Journées d'étude "Marguerite Yourcenar et le Vivant." (Lille 3000)

## JUIN 2026

<b>Lundi 9 juin</b>	● Férié
<b>Lundi 15 juin</b>	● Dépôt du mémoire d'apprentissage (5A)
<b>Du lundi 22 juin au vendredi 3 juillet</b>	● Session de rattrapage - 1A et 2A (S1 et S2) et cycle master (S2 et Grand Oral - PPE, ASC, Mpp EDHEC et majeures en apprentissage)
<b>Du lundi 22 juin au vendredi 17 juillet</b>	● Summer school



# dates clés

SCIENCES PO LILLE

## JUILLET 2026

**Vendredi 10 juillet** ● Fin des cours en apprentissage BMV - GTU - MIC - MMI - MRE (5A)

**Mardi 14 juillet** ● Férié

## AOÛT 2026

**Samedi 15 août** ● Férié

**Lundi 24 août** ● Dépôt - mémoires de stage de fin d'études (5A)

**Lundi 31 août** ● Dépôt - mémoires de stage mobilité mixte à l'international (3A)



# ressources informatiques

SCIENCES PO LILLE

## Wifi

La connexion au wifi de Sciences Po Lille se fait via le réseau "SCIENCESPO" avec votre identifiant et mot de passe fournis à la rentrée par le service scolarité.

## PC libre-service

Pour se connecter aux postes de travail en accès libre, vous devez utiliser vos **identifiants de messagerie Sciences Po Lille** : [prenom.nom@sciencespo-lille.eu](mailto:prenom.nom@sciencespo-lille.eu) et le mot de passe de votre messagerie.

## Office 365

Vous pouvez utiliser les applications Microsoft Office (Word, Excel...) en vous connectant sur cette page : [www.office.com](http://www.office.com)

## Système d'impression

Pour lancer une impression, vous pouvez utiliser les **imprimantes en accès libre** : en salle 0.21 ou à la bibliothèque.

Vous devez vous connecter sur cette adresse <https://print.sciencespo-lille.eu/> et y déposer votre document.

La copie coûte 0€06. Un crédit de 500 pages vous est offert.

Une fois votre crédit épuisé, le paiement se fait via votre carte multi service (compte izly).

## Perte de mot de passe

Vous devez contacter le service scolarité pour renouveler vos identifiants.

## Support

Pour toute question, vous pouvez envoyer un mail à [support@sciencespo-lille.eu](mailto:support@sciencespo-lille.eu)



# que faire après

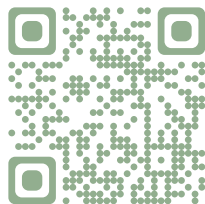
SCIENCES PO LILLE ?

Nos équipes sont là pour vous accompagner dans la construction de votre projet professionnel au cours de vos années à Sciences Po Lille, à l'occasion :

- **des étapes et des choix qui jalonnent votre scolarité** : les cours, le parcours d'orientation et d'insertion professionnelle, les stages, l'année de mobilité à l'international, les choix de spécialité et de majeure, le mémoire de recherche ou le rapport d'expertise ou l'apprentissage ;
- **de vos rencontres** avec les enseignantes-chercheuses et enseignants-chercheurs, les alumni, les intervenantes et intervenants des institutions et structures professionnelles partenaires, l'équipe du service des stages, de l'apprentissage et de l'insertion professionnelle, les coaches, les ambassadeurs et ambassadrices de majeure ;
- **de vos engagements dans la vie associative.**

Sciences Po Lille vous propose tout au long de votre scolarité des **opportunités**, des **services** et des **outils** pour vous accompagner dans votre projet professionnel.

[insertion.professionnelle@sciencespo-lille.eu](mailto:insertion.professionnelle@sciencespo-lille.eu)



## En 1<sup>re</sup> et 2<sup>e</sup> année

- **Le parcours d'orientation et d'insertion professionnelle avec les ateliers de coaching collectifs** :
  - Pour vous préparer à la construction de votre projet d'orientation et identifier vos talents.
  - Pour vous présenter les principes généraux du CV, de la lettre de motivation et de l'entretien sur la base de jeux de rôle.
- **Des séances animées par une équipe de professionnelles et professionnels** choisie pour sa connaissance du milieu des grandes écoles européennes. L'objectif est de vous accompagner dans votre choix et votre réflexion.

## En 3<sup>e</sup> année

- **La mobilité internationale** : au choix, une année à l'université ou un semestre en université puis un semestre en stage.

## En cycle master

- **Un séminaire Métiers et carrières** : dans chaque majeure pour vous accompagner dans votre recherche de stage de fin d'études.
- **L'apprentissage** : cinq formations en apprentissage (Management des institutions culturelles ; Management responsable des entreprises ; Boire, manger, vivre ; Gouvernance des territoires urbains et Management des métiers de l'image).

## Pendant tout le cursus

- **Les stages** : Sciences Po Lille favorise l'accès aux stages professionnalisants pendant tout le cursus étudiant, de la 1<sup>re</sup> à la 5<sup>e</sup> année.
- **La vie associative** : une trentaine d'associations regroupées en **11** pôles thématiques, plus de **300** événements organisés par an et plus de **1 000** étudiantes et étudiants investis.
- **Les Rencontres Pro.** : **30** conférences métiers et apéros pros pendant l'année universitaire, le **mardi** soir à partir de 18h30, pour rencontrer des alumni et des professionnelles et professionnels de secteurs d'activité très variés, et découvrir, à travers leurs témoignages, les métiers et les parcours possibles après Sciences Po Lille.
- **Les ambassadeurs et ambassadrices de majeure.**



# besoin d'un coup de pouce ? —

SCIENCES PO LILLE

**Difficultés financières, passages à vide, besoin de parler, de soutien, d'attention, problèmes plus graves : vous disposez à Sciences Po Lille d'interlocuteurs et interlocutrices à même de vous orienter vers des services clés qui vous aideront à traverser ces moments délicats.**

N'hésitez pas à solliciter un contact et un dialogue avec vos responsables d'année, la direction des études, les équipes administratives et enseignantes : une chaîne humaine discrète mais présente se mettra en place pour vous aider. **La qualité de l'accompagnement des étudiantes et étudiants est résolument un objectif majeur de Sciences Po Lille.**

## • Le prêt d'ordinateur

Votre ordinateur est en panne ? Sciences Po Lille peut vous aider. Chaque étudiant, étudiante, sous réserve des quantités disponibles, peut demander à pouvoir bénéficier d'un ordinateur portable.

- Pour un dépannage de courte durée (moins d'une semaine), vous pouvez contacter la Bibliothèque.

- Pour un problème persistant, vous pouvez vous adresser à Léa Moine, référente de la vie étudiante et associative.  
Bureau 1.36 - lea.moine@sciencespo-lille.eu

## Des difficultés financières ?

### • La Commission d'Aides Sociales

La CAS de Sciences Po Lille se réunit 4 fois par an et étudie au cas par cas les dossiers des étudiantes et étudiants en difficulté pour leur proposer un coup de pouce financier. Léa Moine vous préviendra par mail un mois avant chaque commission.

### • L'assistante sociale

Vous devez prendre rendez-vous avec l'assistante sociale de l'Université de Lille, Mélina Salomé, pour effectuer une demande. Elle vous indiquera alors les démarches à suivre.

125 boulevard d'Alsace - 59000 Lille  
Tél : 03 20 90 74 05  
melina.salome@crous-lille.fr

## Informations pratiques santé

### • Le Service universitaire de santé étudiante (SSE)

Le service universitaire de santé étudiante (SSE) accueille les étudiantes et étudiants sur ses cinq sites et les accompagne tout au long des études. Vous pouvez y effectuer un examen de prévention, prendre rendez-vous pour des consultations, pour toute question ou problème médical, gynécologique, psychologique, diététique ou social. Vous pouvez recevoir des conseils concernant votre santé, mettre à jour une vaccination ou encore obtenir un certificat médical.

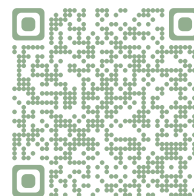
Les prestations de soin et prises en charge se font sans avance de frais, sur présentation de la carte vitale à jour (ou son attestation) et de l'attestation de mutuelle si vous en avez une.

Tél : 03 62 26 93 00 - sse@univ-lille.fr

Horaires d'ouverture : du lundi au vendredi, 8h30 à 17h sans interruption (hors périodes de fermeture en lien avec les interruptions pédagogiques).

- Campus Moulins/Ronchin  
125 bd d'Alsace - 59024 Lille

### PLUS D'INFORMATIONS



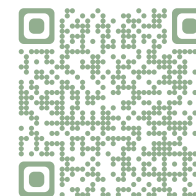
### • Le planning familial

Centre de planification, contraception, contraception d'urgence (pilule du lendemain). Possibilité de consultation médicale sur rendez-vous du lundi au vendredi et le samedi matin.

Conseils et écoute sur la sexualité, la contraception, l'IVG, les violences, les droits des femmes...

16 av. du Président Kennedy - 59800 Lille  
Tél : 03 20 57 74 80 - métro République Beaux-Arts

### • Plus d'informations santé



# besoin d'un coup de pouce ? —

SCIENCES PO LILLE

## Étudier en situation de handicap

### • Besoin d'un aménagement des études :

Sébastien Quilbé  
Bureau 1.01 - 03 59 57 65 03  
sebastien.quilbe@sciencespo-lille.eu

### • Être accompagné, accompagnée dans les apprentissages :

David Delfolie  
Bureau 4.07 - 03 61 26 45 73  
david.delfolie@sciencespo-lille.eu

### • Pendant votre apprentissage :

Yohan Paluszezak  
Bureau 1.03 - 03 20 90 42 76  
yohan.paluszezak@sciencespo-lille.eu

*Pensez à prendre rendez-vous dès le début du mois de septembre : plus tôt vos besoins seront connus, plus vite les aménagements peuvent être mis en œuvre !*

## Difficultés psychologiques

### À Sciences Po Lille

#### • Permanence psy (Happsy Hours)

Consultations avec une psychologue, gratuites et en toute confidentialité.

Chaque mercredi (9h-12h) et/ou jeudi (13h-16h30), hors vacances scolaires, sur rendez-vous.

Tél : 06 27 86 91 83 - rdv.apsytude@gmail.com

### Contacts externes

#### • Le Bureau d'Aide Psychologique Universitaire Albert Destombes (BAPU)

Un lieu où l'on peut parler de ses difficultés psychologiques avec un thérapeute, sous forme d'entretiens ou d'une psychothérapie. Les consultations sont prises en charge par les organismes de sécurité sociale à 100 %, sans avance de frais.

Tél : 03 20 54 85 26 - bapulille@gmail.com

7 rue Saint Sauveur - 59000 Lille

#### • Nightline

Un service d'écoute nocturne anonyme et gratuit, tenu par des étudiantes et étudiants bénévoles, pour les étudiantes et étudiants lillois. Il est accessible soit par téléphone, soit par le tchat, de 21h à 2h30 du matin.

Tél : 03 74 21 11 11

Tchat en ligne : <https://www.nightline.fr/lille>

## Violences sexistes et sexuelles, comment réagir ?

### À Sciences Po Lille

Sciences Po Lille a mis en place une cellule d'écoute et d'accompagnement pour les victimes et témoins de violences sexistes et sexuelles. Cette cellule s'adresse aux étudiantes et étudiants ainsi qu'aux membres du personnel de Sciences Po Lille.

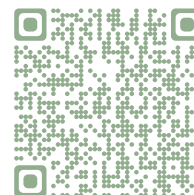
La mission de cette cellule est d'accompagner, informer, orienter au mieux la victime en fonction de sa situation et de ses besoins (relais vers des professionnels de la prévention pour une aide psychologique, juridique, informations sur les procédures pénales ou disciplinaires...).

Vous pouvez contacter la cellule d'écoute de Sciences Po Lille à l'adresse dédiée : [ecoute.VSS@sciencespo-lille.eu](mailto:ecoute.VSS@sciencespo-lille.eu)

Un membre de la cellule vous contactera dans un délai de 48 heures ouvrées. Un rendez-vous avec deux membres de la cellule vous sera ensuite proposé dans un délai de 7 jours ouvrés. Lors de ce premier échange, confidentiel, l'objectif sera de vous écouter, de vous aider à identifier les faits et vos besoins en matière d'accompagnement, ainsi que d'envisager avec vous les suites que vous souhaitez donner à votre démarche.

### Ressources à votre disposition

ÉCOUTE ET ACCOMPAGNEMENT FACE AUX VSS



### Autres contacts spécifiques à Sciences Po Lille

#### • Pour les étudiantes, étudiants et les membres du personnel

Catherine Saupin (bureau 4.37), chargée de mission égalité de genre : [egalitegenre@sciencespo-lille.eu](mailto:egalitegenre@sciencespo-lille.eu)

Cécile Chalmin (bureau 2.14), directrice de la vie étudiante et de campus : [cecile.chalmin@sciencespo-lille.eu](mailto:cecile.chalmin@sciencespo-lille.eu)

Léa Moine (bureau 1.36), référente de la vie étudiante et associative : [lea.moine@sciencespo-lille.eu](mailto:lea.moine@sciencespo-lille.eu)

#### • Uniquement pour les membres du personnel

Christine Gheysens (bureau 3.17), directrice des ressources humaines : [christine.ghseysens@sciencespo-lille.eu](mailto:christine.ghseysens@sciencespo-lille.eu)

## Écoute ≠ signalement

### Je veux parler, être écouté, écoutée

#### • Écoute interne

[ecoute.VSS@sciencespo-lille.eu](mailto:ecoute.VSS@sciencespo-lille.eu)

#### • Écoute externe :

CNAÉ : 0 800 737 800

[cnaes@enseignementsup.gouv.fr](mailto:cnaes@enseignementsup.gouv.fr)

Cellule H-VSS Université de Lille : [contact-harcelement-sexuel@univ-lille.fr](mailto:contact-harcelement-sexuel@univ-lille.fr)

### Je veux signaler, alerter

Voir p. 50



# besoin d'un coup de pouce ?

SCIENCES PO LILLE

## Contacts externes

### • CNAÉ

La Cnaé est un dispositif d'écoute, d'accompagnement et de signalement mis en place par le MESR et assuré par l'association "En avant toutes".

Il permet d'être écouté et de signaler des situations pouvant relever d'une qualification pénale (discrimination, harcèlement, violences sexistes et sexuelles). Le signalement est mis en place seulement en cas d'accord de la personne pour cela. Dans ce cas, une fiche de signalement est transmise au Rectorat et celui-ci prend attache ensuite avec l'établissement.

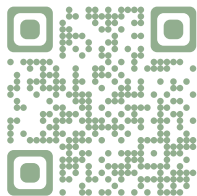
**Complémentaire aux dispositifs propres à Sciences Po Lille, la Cnaé est notamment pensée pour les personnes qui ne souhaitent pas dans un premier temps, ou pas du tout, se confier au sein de leur établissement.**

Tél : 0 800 737 800

[cnas@enseignementsup.gouv.fr](mailto:cnas@enseignementsup.gouv.fr)

De 10h à 21h en semaine et de 10h à 14h le samedi.

CNAÉ



## Autres contacts externes

- **Sciences Po Lille a établi un partenariat avec la plateforme téléphonique Allo Victimes du Barreau de Lille** afin que les personnels, usagers et usagers de l'école puissent bénéficier d'informations, d'aide et d'accompagnement pour toutes les sortes de violences dont elles ou ils seraient victimes, que ce soit dans la vie universitaire ou personnelle.

Tél : 03 20 55 09 55

*La ligne est ouverte de 8h à 22h du lundi au vendredi et permet d'échanger avec un ou une avocate et de fixer un rendez-vous gratuit si besoin.*

- **La Maison de la Médiation de l'Université de Lille** : ouverte aux étudiantes et étudiants ainsi qu'aux personnels de Sciences Po Lille. Lieu d'accueil, d'information et de réponse aux questions juridico-administratives, elle est associée à la CEVIHS (Cellule d'écoute, de veille et d'information sur le harcèlement sexuel) et la CESAHM (Cellule d'écoute, de soutien et d'accompagnement contre le harcèlement moral).

[contact-harcelement-sexuel@univ-lille.fr](mailto:contact-harcelement-sexuel@univ-lille.fr)

[contact-harcelement-moral@univ-lille.fr](mailto:contact-harcelement-moral@univ-lille.fr)

[maison-mediation@univ-lille.fr](mailto:maison-mediation@univ-lille.fr)

- **CIDFF Lille** : les équipes professionnelles pluridisciplinaires des CIDFF accueillent les femmes victimes de violences sexistes et sexuelles et les informent sur leurs droits, identifient leurs difficultés, offrent un accompagnement global dans leurs démarches policières, judiciaires, médicales, sociales et professionnelles.

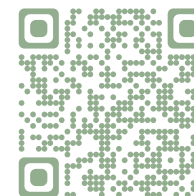
Tél : 03 20 70 22 18

<https://nord-territoires.cidff.info/>

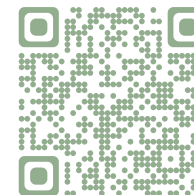
- **Délégués du Défenseur des Droits** à Lille  
[www.defenseurdesdroits.fr/fr/office#59](http://www.defenseurdesdroits.fr/fr/office#59)
- **L'Échappée**, collectif de lutte contre les violences sexistes et sexuelles  
Tél : 06 30 89 27 33  
[www.lechappee-lille.fr/jai-besoin-daide](http://www.lechappee-lille.fr/jai-besoin-daide)

- De nombreuses associations existent. Pour retrouver leurs coordonnées, vous pouvez consulter les pages dédiées dans le **répertoire Femmes et le répertoire Lutte contre les discriminations LGBTQIA+**, édités par la Ville de Lille.

## RÉPERTOIRE DES FEMMES 2025



## RÉPERTOIRE LGBTQIA+ 2024-2025



# procédures de signalement

SCIENCES PO LILLE

## Violences sexuelles, sexistes, homophobes et transphobes Signaler, alerter

### • Qui peut faire un signalement ?

Toute personne ou groupe de personnes ayant été victime ou témoin. Le dispositif peut être saisi par **tout membre du personnel** (administratif et/ou enseignant), **tout étudiant ou étudiante**.

### • Comment faire un signalement ?

Rendez-vous sur la page internet **[www.sciencespo-lille.eu/signalement](http://www.sciencespo-lille.eu/signalement)**, vous pourrez y retrouver le formulaire de signalement en ligne.

### • Que se passe-t-il après avoir réalisé un signalement ?

Celui-ci sera étudié collégialement et des préconisations seront formulées au directeur, seul habilité à enclencher les procédures : enquête administrative et, le cas échéant, saisine de la section disciplinaire. Vous serez contacté, contactée dans les 48h ouvrés pour finaliser et compléter si besoin votre signalement et évaluer l'accompagnement dont vous pouvez avoir besoin.

### • Pourquoi réaliser un signalement ?

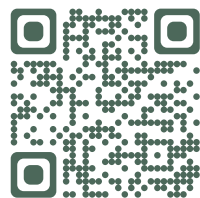
Faire évaluer la situation et, selon les faits et éléments de preuve apportés, déclencher d'éventuelles mesures conservatoires et sanctions disciplinaires.

### • Quelle confidentialité ?

**L'écoute est strictement confidentielle.**

En cas de signalement anonyme, aucune action (accompagnement, procédure...) ne pourra être mise en place. Si une procédure disciplinaire est engagée, votre identité, ainsi que celle des témoins, apparaîtra dans le dossier de saisine et dans le rapport d'instruction de la section disciplinaire. Les membres de la section disciplinaire sont tenus de respecter la confidentialité tout au long de la procédure (une fois les instructeurs nommés, le délai maximum de l'instruction est de deux mois).

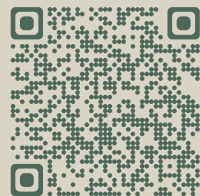
PLUS D'INFORMATIONS DANS LA FAQ EN LIGNE :



Plus d'information sur les procédures disciplinaires dans l'ESR : <https://abcdroit-vss.fr/>

**Un signalement peut, ou non, être suivi d'une saisine de la section disciplinaire.**

PLUS D'INFORMATIONS SUR LE RÔLE DE L'ÉTABLISSEMENT DANS LE LIVRET "VIOLENCES SEXISTES ET SEXUELLES, COMMENT RÉAGIR ?"



## Racisme, antisémitisme, discriminations Écoute et aide aux victimes

### • Qui peut faire un signalement ?

**Tout étudiant et étudiante, tout membre du personnel victime ou témoin d'actes de discrimination, de propos à caractère raciste ou antisémite**, commis par un étudiant, une étudiante ou un membre du personnel enseignant, administratif ou technique.

### • Comment faire un signalement ?

La chargée de mission Lutte contre le racisme, l'antisémitisme et les discriminations est à votre disposition pour vous écouter, vous informer, vous accompagner et vous orienter en toute confidentialité. Vous pouvez la contacter à l'adresse suivante : **[racisme-antisemitisme-discriminations@sciencespo-lille.eu](mailto:racisme-antisemitisme-discriminations@sciencespo-lille.eu)**

Pour faire un signalement et remplir le formulaire de saisine, rendez-vous sur le site internet de l'école, dans l'onglet Égalité ou directement sur la page internet :

**<https://signalement.sciencespo-lille.eu/>**

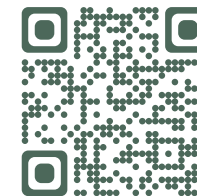
### • Quels faits signaler ?

Un appel à la haine à l'encontre d'une personne ou d'un groupe de personnes, une injure ou une diffamation adressée à une personne ou à un groupe en raison de son origine ou de son appartenance vraie ou supposée à une religion déterminée. Une discrimination d'une personne sur le fondement de son handicap, de son origine, de son sexe, de son orientation sexuelle, de son identité de genre, de son appartenance vraie ou supposée à une religion déterminée.

### • Que se passe-t-il après avoir réalisé un signalement ?

Le signalement sera examiné de manière collégiale par la cellule "Signalements racisme, antisémitisme, discriminations", qui formulera au directeur de Sciences Po Lille les préconisations les plus adéquates pour la prise en charge des faits signalés. Le conseil de discipline peut être saisi selon les circonstances.

PLUS D'INFORMATIONS DANS LA FAQ EN LIGNE :





# charte égalité de genre

SCIENCES PO LILLE

Sciences Po Lille lutte contre les stéréotypes, aide celles et ceux qui pourraient en souffrir, prévient les comportements, les actes, les paroles et les écrits dévalorisants, déplacés voire dangereux. La Charte Égalité de genre engage toute l'école. Elle promeut l'égalité au-delà des différences, dans le respect de la diversité.



# vie associative et étudiante

SCIENCES PO LILLE

Le dynamisme de Sciences Po Lille se traduit aussi par la richesse de sa vie associative et étudiante.

L'école compte une trentaine d'associations dans des domaines très variés (politique, écologie, médias, international) qui proposent de nombreux événements tout au long de l'année.

Diverses activités sportives sont proposées par le BDS de l'école.

L'école facilite le développement des activités associatives par un créneau dédié, le jeudi après-midi mais aussi par une aide matérielle permise par la commission vie associative et la CVEC.

Léa Moine, référente de la vie étudiante et associative et Cécile Chalmin, directrice de la vie étudiante et de campus sont à l'écoute de vos différents projets.

**Cécile Chalmin**

Bureau 2.14

[cecile.chalmin@sciencespo-lille.eu](mailto:cecile.chalmin@sciencespo-lille.eu)

**Léa Moine**

Bureau 1.36

[lea.moine@sciencespo-lille.eu](mailto:lea.moine@sciencespo-lille.eu)

Pour tout savoir sur la vie étudiante de l'école

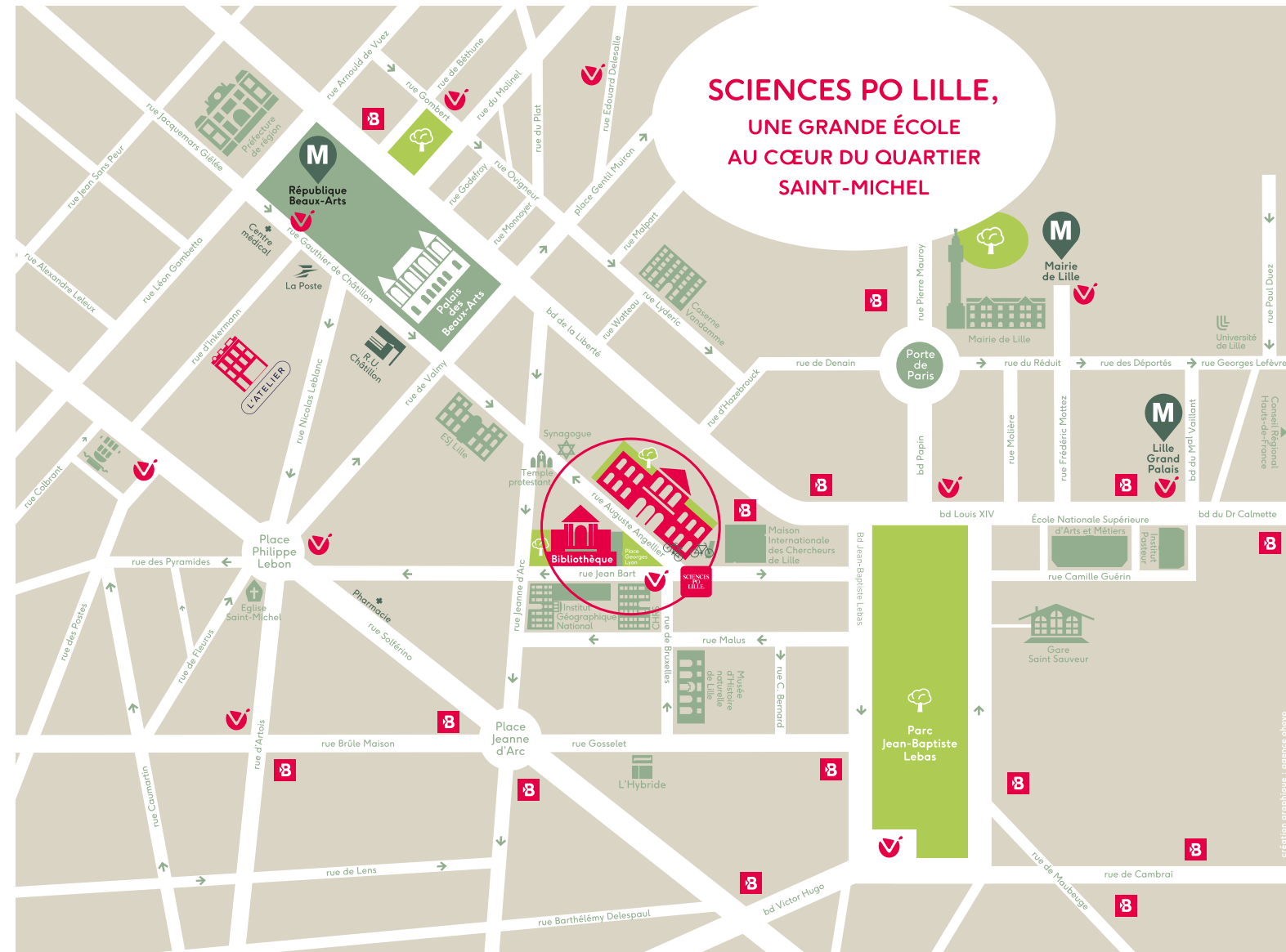
 [vieetudiante\\_scpolille](https://www.instagram.com/vieetudiante_scpolille)





# au cœur de la ville

SCIENCES PO LILLE



9 rue Angellier  
59000 Lille

Tél. : +33 (0)3 20 90 48 40

[www.sciencespo-lille.eu](http://www.sciencespo-lille.eu)



Création graphique : [www.agence-upco.com](http://www.agence-upco.com)  
© Photos/Illustrations : Heritage Illustration,  
Cyril Entzmann, Sciences Po Lille, AdobeStock.  
Document non contractuel.







biblio  
thèque  
SCIENTIFICO  
LILLE

SCIENCES  
PO  
LILLE.



Université  
de Lille

CONFERENCE DES  
GRANDES  
ÉCOLES