

Présentation de CFI

Sommaire

Présentation générale des 3 semestres CFI

Maquettes M1 et M2

Questions cruciales 1 & 2

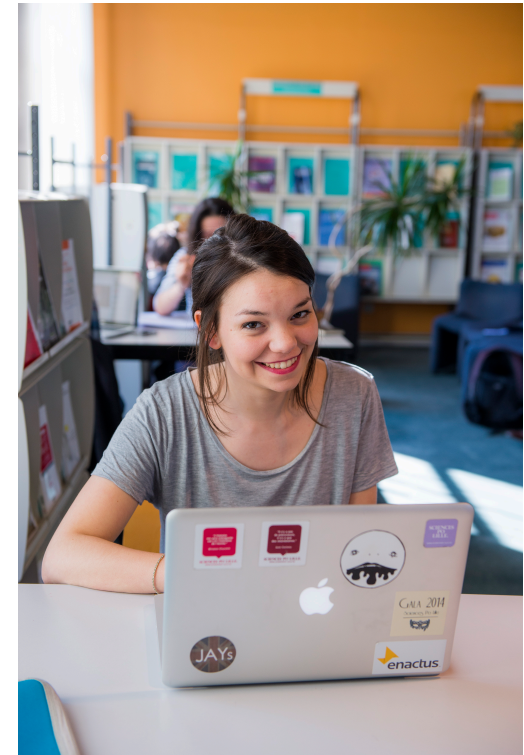
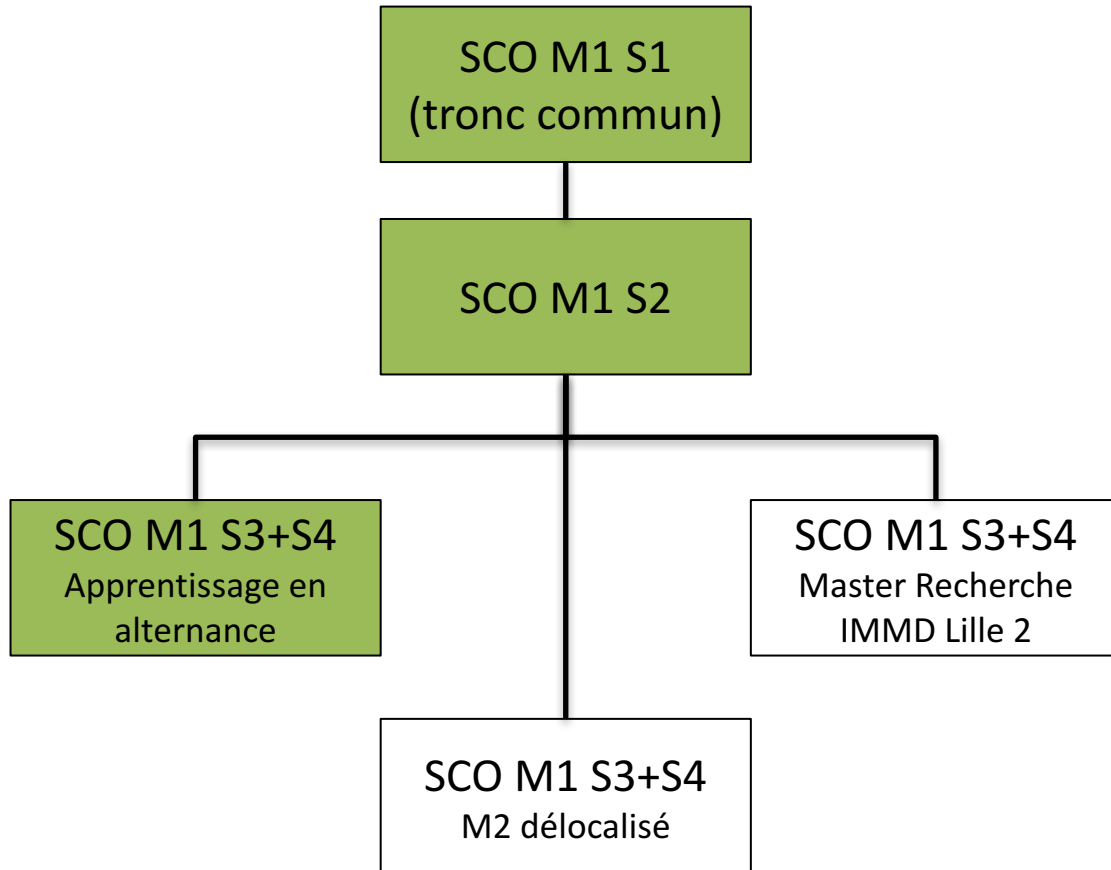
L'apprentissage

Question cruciale 3

Le partenariat avec l'IMMD de l'Univ. de Lille

Contacts

Présentation générale des 3 semestres



Maquette du M1 (S1+S2)

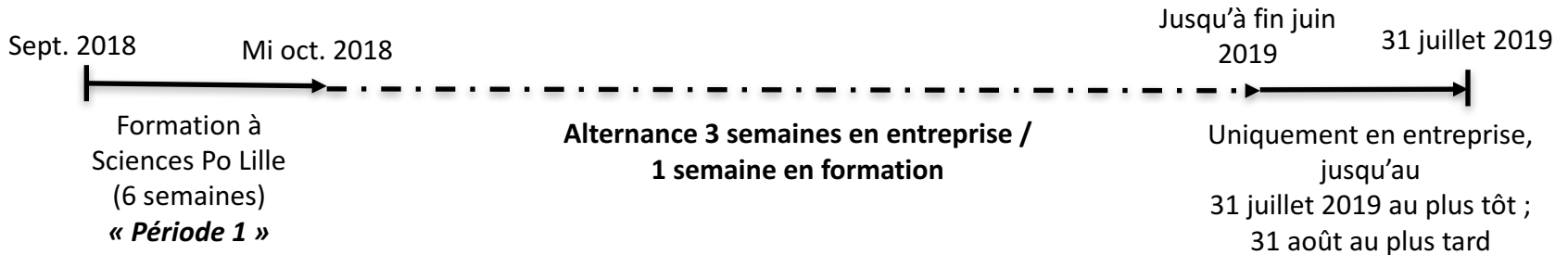
Le S2 a pour objectif de vous apprendre les bases indispensables en gestion dans divers domaines. Tous les enseignants sont des professionnels sélectionnés pour leur excellence

	Heures
Unités fondamentales	
Management de projet	21
Stratégie des organisations	21
Gestion financière de l'entreprise	21
DD et communication des entreprises	21
Unités d'ouverture (2 parmi 6)	
Droit des entreprises	18
GRH	18
Comm.1	18
Comm.2	18
MIC 1	18
MIC 2	18
Unités de recherche et expertise	
Méthodologie du mémoire	18
Théorie des organisations	18
Unités de langue	
LV1	18
LV2	18

	Heures
Unités fondamentales	
Comptabilité et audit	24
Gestion financières	24
Gestion des carrières et compétence	24
Droit du travail	24
Marketing	24
Unités d'ouverture (2 parmi 4)	
Géopolitique et économie	18
Histoire des entreprises	18
Ethics in business and economics	18
Informatique	18
Séminaire d'ouverture	18
Unités de recherche et expertise	
Grand oral	
Unités de langue	
LV1	18
LV2	18

Maquette du M2 (S3+S4)

Calendrier d'alternance : année du M2



À noter : les étudiants peuvent commencer leur contrat d'apprentissage dès 3 mois avant le début de la formation, soit le 3 juin 2018. Dans ce cas, ils sont à plein temps en entreprise jusqu'au 3 septembre 2018.

Calendrier universitaire Formation - Cycle Master 2 "Commerce et finance internationale" 2017 - 2018

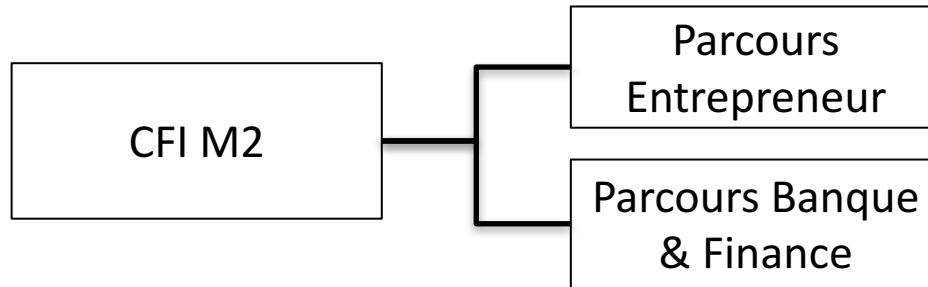
35 semaines sur un rythme général de 3 semaines (en entreprise) / 1 semaine (à Sciences Po Lille), et une période initiale de cours de 6 semaines jusqu'à mi-octobre.

L'apprentissage peut commencer jusqu'à 3 mois avant le début de la formation, soit le 3 juin 2018. À noter, le calendrier que "le calendrier" est modifié "à la demande".

Mois	Formation	Entreprise
Septembre 2018	Formation	
Octobre 2018	Formation	
Novembre 2018	Formation	Entreprise
Décembre 2018	Formation	Entreprise
Janvier 2019	Formation	Entreprise
Février 2019	Formation	Entreprise
Mars 2019	Formation	Entreprise
Avril 2019	Formation	Entreprise
Mai 2019	Formation	Entreprise
Juin 2019	Formation	Entreprise
Juillet 2019		Entreprise
Août 2019		Entreprise

Aperçu stylisé du calendrier de la formation.
 Les zones en gris foncé sont les périodes de formation ;
 les zones en gris clair sont les périodes en entreprise.

Maquette du M2 (S3+S4)



Incubation de startup, intervention d'entrepreneurs, création de partenariats avec des entreprises de la région, intégration graduelle dans les réseaux d'entrepreneuriat de la région.

Parcours complet pour connaître la banque et la finance à travers la plupart de leurs métiers & produits, de la banque de détail à la banque d'investissements, en passant par les fonds d'investissement ou les structures de financements alternatifs.

SEMESTRE 3				30
Unité fondamentale				22
Finance d'entreprise	CM	30	6	
Stratégie, gouvernance	CM	24	4	
Informatique	CM	24	4	
Attirer et fidéliser ses talents	CM	24	4	
Relation client	CM	18	2	
Droit social	CM	18	2	
Unité de spécialisation (3 cours parmi 6)				8
Réglementation bancaire (parcours B&F)	CM	21	2	
Mathématiques financières (parcours B&F)	CM	21	2	
Métiers de la banque (parcours B&F)	CM	21	2	
Séminaires "Entrepreneur" (parcours Entrepreneur)	CM	21	2	
Droit pour l'entrepreneur (parcours Entrepreneur)	CM	21	2	
Stratégies data & digitales (parcours Entrepreneur)	CM	21	2	
Mémoire d'apprentissage				
Méthodologie du mémoire d'apprentissage	CM	3	2	

SEMESTRE 4				30
Unité fondamentale				12
Développement des entreprises	CM	24	2	
Gestion des risques, gestion de crise	CM	18	2	
Développement international	CM	18	2	
Négociation et dialogue social	CM	18	2	
Droit du commerce international	CM	18	2	
Management RH	CM	18	2	
Unité de spécialisation (5 cours parmi 8)				10
Gestion de fonds (parcours B&F)	CM	18	2	
Analyse financière, contrôle de gestion (parcours B&F)	CM	18	2	
Fiscalité (parcours B&F)	CM	18	2	
Économie des marchés financiers (parcours B&F)	CM	18	2	
Intelligence éco./Protection PI (parcours Entrepreneur)	CM	18	2	
Séminaires "Entrepreneur » (parcours Entrepreneur)	CM	18	2	
Système d'information (parcours Entrepreneur)	CM	18	2	
Expérience professionnelle	CM	18	2	
Mémoire d'apprentissage				

« Et si je n'ai pas de projet entrepreneurial ? »

Le parcours « Entrepreneur » n'est pas réservé aux porteurs de projets entrepreneuriaux. Vous apprendrez à entreprendre pour porter un projet pendant, à la sortie ou 5 ans après la formation ! Vous apprendrez à oser, inspirés par les rencontres riches que vous ferez.

L'année 2017-2018 (première année du parcours), une start-up a été créée en cours de scolarité, une autre est bien partie pour décoller... et plus de la moitié de la promotion est enthousiaste à l'idée de créer une entreprise à court terme.

« Et si je n'ai pas envie de rentrer dans une banque ? »

D'abord, vous ne connaissez pas les métiers de la banque ! Nos intervenants (et les apprentissages) vous aideront à y voir plus clair.

Par ailleurs, en CFI Parcours Banque et Finance, vous ne serez pas forcément formés pour devenir un banquier, ni même un financier. Mais vous pourrez acquérir des bases solides sur les fonctions financières et comptables de manière à pouvoir diriger des projets qui rendent nécessaires ces connaissances.

Par exemple ? Au-delà de nos étudiants qui, chaque année, sont embauchés dans des institutions financières privées (banques diverses) ou publiques (Banque de France, Cour des comptes...), il est utile d'avoir de bonnes connaissances financières dans les directions stratégiques des entreprises, pour la direction d'ONG de taille importante, pour trouver des financements pour une start-up...

Qui ?

Le contrat d'apprentissage concerne les jeunes de moins de 30 ans (post-Bac).
Étudiants de la majeure CFI.

La durée :

La durée du contrat d'apprentissage est au moins égale à celle du cycle de formation.
1 an pour la deuxième année du cycle master.

Date de début de contrat :

Au plus tôt, 3 mois avant le début du cycle de formation.
Au plus tard, 3 mois après le début du cycle de formation.

Date de fin de contrat :

Au plus tôt, le jour du dernier examen.
Au plus tard, 2 mois après la fin du cycle de formation.

La fin du contrat ne peut dépasser la date de rentrée de la formation de l'année suivante.

Ce que vous devez savoir pour le moment

- Idéal pour s'intégrer dans le marché du travail.
- Les frais de scolarité sont à la charge de l'employeur via le paiement de la taxe d'apprentissage.
- L'apprenti est un salarié à part entière. Il bénéficie donc des dispositions applicables à l'ensemble des salariés (code du travail et conventions collectives).

Le temps passé en centre de formation est compris dans le temps de travail. De ce statut, découle aussi toute une série d'autres conséquences (temps de travail, absences, congés, impôts, protection sociale, retraite, etc.).

- Le salaire est calculé en pourcentage du SMIC ou du SMC (Salaire Minimum Conventionnel) si ce dernier est plus favorable. Il varie en fonction de l'âge et de la progression dans le cycle de formation en apprentissage (sauf si convention collective plus favorable). Pour les étudiants de 2^{ème} année cycle master Sciences Po :

Rémunération en cycle master 2		
Avant 18 ans	De 18 20 ans	21 ans et plus
37 % du SMIC*	49 % du SMIC*	61 % du SMIC *
542,65 €	725,33 €	902,96€

Cas particulier : Les pourcentages sont majorés de **20 points** lorsque l'apprenti est dans le **secteur public**.

- Vous bénéficierez aussi de quelques aides (indemnités de transport et de restauration, aide à l'équipement, etc.).

« Et si je ne trouve pas de contrat d'alternance ? »

Un jour, il vous faudra affronter le marché du travail. C'est une échéance qui n'est pas rassurante, surtout pas à 20 ou 21 ans, alors qu'on est en train de vivre une année d'étude formidable à l'étranger...

Mais tôt ou tard, il faudra s'y résigner. Alors, à la fin de la 4A (pour la recherche du contrat d'apprentissage) ou à la fin de la 5A ?

Chacun sa réponse à cette question. Mais il faut savoir :

- En 2016-2017, sur 17 étudiants visant l'apprentissage, un seul a repoussé son année parce qu'il n'avait pas trouvé le contrat de ses rêves, avec un niveau d'exigence très haut... Et finalement, il a trouvé ce contrat pour 2017-2018 au sein de la Fédération Française de Football (FFF) ; c'est un apprenti heureux d'avoir "reculé pour mieux sauter".
- En 2017-2018, sur 31 étudiants... TOUS ont trouvé un contrat, voire plusieurs. Il y a de la place, et malgré vos craintes, sachez que votre futur diplôme est très valorisé sur le marché du travail, y compris de l'apprentissage.

Master Recherche IMMD Lille 2

L'ambition de ce master 2 « AC-DC » est de donner aux étudiants la capacité d'observer les évolutions récentes chez les consommateurs et dans les entreprises, de décoder les signaux faibles de la société par des recherches de type académique ou à visée plus appliquée.

Deux types de débouchés majeurs existent:

- Ce parcours "Recherche" est conçu comme une première année d'un cycle d'études doctorales; il se prolonge alors pendant trois ans par une thèse de doctorat en sciences de gestion. Le doctorat permet ensuite d'intégrer une carrière universitaire de haut niveau dans le corps des Maîtres de Conférences des Universités françaises, étrangères ou dans les grandes écoles.
- La sophistication des outils de gestion nécessite aujourd'hui dans les entreprises le recours à des collaborateurs qui bénéficient de solides connaissances en méthodologie. En conséquence, les diplômés ou les docteurs en gestion à l'issue de la thèse, peuvent rejoindre des sociétés d'études et de conseil en stratégie et marketing, départements marketing de grandes entreprises ou groupes (exécutif, direction stratégique, cellule veille et prospective, expansion internationale, etc.).

Anne-Claire Beurthey

Directrice de la DDPI

anne-claire.beurthey@sciencespo-lille.eu

Philippe Liger-Belair

Responsable pédagogique majeure CFI

philippe.liger-belair@sciencespo-lille.eu

Charlotte Meznad

Chargée de l'apprentissage

charlotte.meznad@sciencespo-lille.eu

03 20 90 42 76



9 rue Angellier
59000 Lille

www.sciencespo-lille.eu

